

Rapport inzake

Jaarbericht 2007

maart 2008

Inhoud

Jaarverslag 2006	3
Voorwoord	3
1. De Raad.....	5
2. Kerntaken RWI.....	7
3. Verrichte werkzaamheden	9
4. Organisatie en bedrijfsvoering	21
Bijlage 1 Onderzoeksactiviteiten en benutting van resultaten	24
Bijlage 2 SVWW in uitvoering.....	27
Jaarrekening 2006	33
Balans per 31 december 2006	34
Staat van baten en lasten over 2006	35
Overzicht kasstromen 2006	37
Toelichting op de balans en de staat van baten en lasten	38
Toelichting op de balans per 31 december 2006	40
Toelichting op de baten en lasten	44
Niet in de balans opgenomen verplichtingen.....	48
Overige gegevens	55
Accountantsverklaring	56

Jaarverslag 2007

Voorwoord

Namens de Raad voor Werk en Inkomen heb ik het genoegen u zijn jaarverslag aan te bieden over 2007. De Raad geeft hiermee invulling aan zijn taak op grond van hoofdstuk vijf uit de Wet Structuur Uitvoering Werk en Inkomen (SUWI) om verantwoording af te leggen over de gevoerde werkzaamheden.

Ook in 2007 heeft de RWI weer veel van zich laten horen. Voorstellen, handreikingen, analyses en onderzoeksrapporten zagen het licht. Als vanouds waren daarbij de bewindslieden van Sociale Zaken en Werkgelegenheid de primair geadresseerden. Maar bijvoorbeeld het ‘wijkadvies’ van november 2007 kwam tot stand op verzoek van de minister van Wonen, Wijken en Integratie en was daarnaast – net zoals dat in toenemende mate voor veel andere producten geldt – ook aan decentrale partijen gericht. Dit geeft nog eens aan dat de RWI geen louter Haags orgaan is en wil zijn dat alleen ‘beleidsadviezen’ produceert, maar een overlegorgaan is dat zich vooral ook focust op de weerbarstige uitvoering in de regionale en lokale praktijk. Het advies over het onbenutte arbeidspotentieel (‘nuggers’) bewees verder dat de Raad als het ware de conjunctuur volgt en zich in 2007 in het bijzonder ook gericht heeft op de problematiek van de personeelstekorten.

Dit verslag is meer dan een puur formele verantwoording. Met dit document onderstrepen de drie geledingen in de Raad – werkgevers, werknemers en gemeenten – terugblikkend nog eens welk belang zij hechten aan de RWI als overlegorgaan. In de Raad vindt afstemming plaats tussen deze drie partijen over majeure zaken in het arbeidsmarkt- en re-integratiebeleid, vaak uitmondend in concrete voorstellen of handreikingen aan landelijke overheid, danwel decentrale partijen. Aan deze producten liggen analyses en onderzoeksrapporten ten grondslag, die niet alleen de opvattingen van de Raad rechtstreeks onderbouwen, maar die vaak ook in indirectere zin expertise leveren waar andere spelers op de arbeidsmarkt (landelijk, regionaal of lokaal) in hun dagelijkse werkpraktijk veel aan blijken te hebben. In de ogen van de Raad is de expertise-functie van de RWI een niet te onderschatten onderdeel van zijn functioneren geworden.

Het secretariaat van de RWI voert ook de werkzaamheden uit van de Stichting Blik op Werk. De voorzitter van de RWI is qualitate qua voorzitter van Blik op Werk en de RWI heeft ook in 2007 een financiële bijdrage aan de Stichting geleverd. De uitvoerende werkzaamheden hebben ook dit jaar weer een aanzienlijk beslag op de capaciteit van de RWI gelegd.

De RWI is in zijn nu zesjarig bestaan een vaste waarde geworden. Niet in de laatste plaats kon dit ook gebeuren doordat de RWI in zijn relatief korte bestaan reeds twee keer geëvalueerd is. In de ogen van de Raad was dit enigszins overdadig, maar de positieve uitkomsten van deze evaluaties – vooral gevoed door de ervaringen van mensen uit de dagelijkse praktijk – hebben uiteindelijk ook aan die waardering bijgedragen.

Het verheugt de Raad dat nu breed wordt erkend dat aard, samenstelling en werkwijze van de RWI dermate uniek zijn, dat dit een zelfstandige en eigenstandige plaats rechtvaardigt. De Raad schuwt de meetlat van efficiency niet, maar namens de partijen in de Raad zij wel opgemerkt dat na een taakstelling in 2004 er nu met de huidige financiële taakstelling een kritische grens is bereikt.

Ten slotte: de Raad is het secretariaat van de RWI bijzonder erkentelijk voor de inzet in 2007.

Op 21 januari 2008 is met een feestelijk congres, in aanwezigheid van de minister en staatssecretaris van Sociale Zaken en Werkgelegenheid, afscheid genomen van Jan van Zijl, oprichter en eerste voorzitter van de Raad voor Werk en Inkomen.

Met hoge verwachtingen en vol vertrouwen ziet ook de Raad het aantreden van de nieuwe voorzitter Pieter Jan Biesheuvel tegemoet.

Hans Spigt

plaatsvervangend voorzitter Raad voor Werk en Inkomen

1. De Raad

Ontstaan Raad

De RWI is ontstaan door wetwijzigingen op het gebied van het arbeidsmarktbeleid en de uitvoering van de sociale zekerheid, resulterend in de Wet Structuur Uitvoering Werk en Inkomen (SUWI). Deze leidden tot een andere verdeling van verantwoordelijkheden van partijen die betrokken zijn bij de sociale zekerheid, een andere afbakening tussen overheid en markt en sociale partners. De Raad voor Werk en Inkomen is bij de wet SUWI van 29 november 2001 ingesteld.

Samenstelling Raad

In de Raad voor Werk en Inkomen zijn drie deelnemerscategorieën vertegenwoordigd, in 2007 onder leiding van een onafhankelijke voorzitter, de heer J.P.C.M. van Zijl¹. De algemeen secretaris van de Raad is de heer drs. W. van Dam. Per 31 december 2007 was de samenstelling van de Raad als volgt:

Raadsleden:

- | | |
|-------------------------------------|---------|
| • de heer H.W. Broeders | VNO-NCW |
| • de heer mr. S.J.L. Nieuwsma | VNO-NCW |
| • de heer mr. W.M.J.M. van Mierlo | MKB |
| • de heer drs. G.A.M. van der Grind | LTO |
| • de heer L.A.I.M. Bochem | VSO |
| • de heer L. Hartveld | FNV |
| • mevrouw C. Rietbergen | FNV |
| • mevrouw Y. van Houdt | CNV |
| • de heer drs. P.F. van Kruining | MHP |
| • de heer C. Ramdas | CSO |
| • de heer J.W. Spigt | VNG |
| • de heer H.P.M. Kool | VNG |
| • de heer C.P. Thissen | VNG |
| • de heer dr. W. Kuiper | VNG |
| • mevrouw M.C.M. van de Ven | VNG |

Plaatsvervangende raadsleden:

- | | |
|--|---------|
| • de heer drs. A. van der Gaag | VNO-NCW |
| • de heer drs. R.A. Nieuwenhoven | VNO-NCW |
| • de heer mr. P. Kelder | MKB |
| • vacature | LTO |
| • de heer W.G.G. van Dalen | VSO |
| • mevrouw drs. A. den Bakker | FNV |
| • de heer drs. R. Fux | FNV |
| • mevrouw drs. D. Vaartjes-van Suijdam | CNV |
| • de heer W.B.M. Treu | MHP |
| • de heer W.J. Berg | CSO |
| • mevrouw drs. M.K. Visser | VNG |

¹ Per -1/04/2008 is P.J. Biesheuvel benoemd tot RWI-voorzitter

- de heer D. Schrijer VNG
- de heer P.H. Roos VNG
- mevrouw drs. M.F.T. Schrijver VNG
- de heer B. Schriever VNG

Profiel

De Raad voor Werk en Inkomen is een onafhankelijk overlegorgaan dat streeft naar een duurzame verbinding tussen vraag en aanbod op de arbeidsmarkt. Centraal staat het oplossen van praktische knelpunten die voornamelijk op de korte of middellange termijn spelen. De Raad richt zich daarbij op verschillende niveaus. Op landelijk niveau zijn de voorstellen gericht aan de bewindslieden van Sociale Zaken en Werkgelegenheid, maar met zekere regelmaat ook aan andere departementen (zoals OCW en WWI) of op verzoek rechtstreeks aan de Tweede Kamer. In toenemende mate richt de RWI zich via handreikingen ook op de decentrale partijen met als doel om knelpunten in de uitvoering op te lossen. Te denken valt hierbij aan gemeenten (ambtelijk en politiek), UWV, CWI en re-integratiebedrijven. Daarnaast profileert de RWI zich ook als expertise-centrum.

De RWI kent drie deelnemende geledingen: werkgevers, werknemers en gemeenten. De Raad staat onder voorzitterschap van een onafhankelijke voorzitter. Aan de Raad staat een secretariaat ter beschikking dat ultimo 2007 bestond uit 30 fte (exclusief de voorzitter). Het secretariaat wordt ook ingezet ter ondersteuning van de Stichting Blik op Werk. De dagelijkse leiding van het secretariaat is in handen van de algemeen secretaris.

Werkwijze Raad

In principe wordt een gemiddelde vergaderfrequentie van een keer per zes weken gehanteerd. Met dien verstande dat extra vergaderingen kunnen worden belegd, als de agenda dit vereist. Naast de Raadsvergaderingen hebben er commissievergaderingen plaatsgevonden, waarin de verschillende onderwerpen worden voorbereid. De afspraken over de werkwijze van de Raadsvergaderingen zijn vastgelegd in een vergaderreglement. De verdeling van taken en bevoegdheden tussen Raad, voorzitter en algemeen secretaris van de Raad is geregeld in het directiestatuut.

Om de praktische vertaalslag van de RWI-producten te garanderen vindt zowel op secretariaats- als op Raadsniveau veelvuldig afstemming met vertegenwoordigers van de praktijk plaats. Dit gebeurt door werkbezoeken, panels, expertmeetings, klankbordgroepen en workshops.

Besproken onderwerpen

Tijdens de vergaderingen van de Raad is veel aandacht besteed aan de beleidsmatige voorstellen die in het kader van de wettelijke taken worden gedaan, evenals aan de verrichte onderzoeksrapporten en analyses en aan de op te stellen handreikingen. In dit jaarverslag wordt uitgebreid ingegaan op bovenstaande producten.

Daarnaast vergden weer zaken als de afwikkeling van de Stimuleringsregeling Vacaturevervulling door Werklozen en met werkloosheid bedreigde Werknemers (SVWW), het onderzoeksplan, de verantwoording over 2007 en de opstelling van de begroting en jaarplan voor 2008 de nodige aandacht.

2. Kerntaken RWI

De Raad voor Werk en Inkomen kent op grond van de in 2007 geldende SUWI-wetgeving drie kerntaken²:

1. Expertisefunctie/het doen van voorstellen aan de bewindslieden van Sociale Zaken en Werkgelegenheid

Op het terrein van werk en inkomen doet de RWI (gevraagd en ongevraagd) voorstellen aan verschillende landelijke en decentrale partijen. De advisering is zo concreet en praktisch mogelijk, met het oog vooral gericht op direct resultaat. Bij het opstellen van diverse voorstellen wordt gebruik gemaakt van de door de RWI uitgezette onderzoeken, door de RWI opgestelde analyses en verschillende vormen van overleg met relevante partijen in het werkveld. In deze overlegondes vindt feedback op richtinggevende concepten van de RWI plaats, alsmede terugkoppeling van de wijze waarop de feedback vanuit het veld door de RWI verdisconteerd wordt. De hiermee opgebouwde expertise vormt de inhoudelijke basis van de uiteindelijke RWI-voorstellen. Het draagvlak wordt gevormd door de drie geledingen van de Raad: werkgevers, werknemers en gemeenten.

De analyses en onderzoeksrapporten die in opdracht van de Raad of door zijn secretariaat worden opgesteld vormen niet alleen het fundament onder de voorstellen en handreikingen. Ook als zelfstandig product belichamen ze de functie van de Raad als expertisecentrum op het gebied van de arbeids- en re-integratiemarkt. Onderzoeksinstituten, onderwijsinstellingen, politiek en media doen een toenemend beroep op de kennis en expertise van de RWI en zijn secretariaat. In bijlage 1 is een overzicht opgenomen van onderzoeken en de benutting daarvan.

2. Bevorderen kwaliteit en transparantie re-integratiemarkt

De Raad bevordert de kwaliteit op en transparantie van de re-integratiemarkt. Dit gebeurt via het verrichten van onderzoek, het uitvoeren van uitgebreide en toegespitste analyses en het doen van voorstellen. Tweejaarlijks publiceert de Raad een uitgebreide, overkoepelende analyse van de re-integratiemarkt; in de tweede helft van 2008 verschijnt een nieuwe versie. Door het jaar heen verschijnen er analyses die op deelaspecten van de re-integratiemarkt zijn toegespitst. Ondanks het analytische karakter van deze producten, gaan ze vaak gepaard met aanbevelingen, aandachtspunten of voorstellen voor relevante partijen.

Verder neemt de Raad deel in de Stichting Blik op Werk. In de Stichting participeert - naast vragers en aanbieders op de arbo- en re-integratiemarkt - de RWI via het voorzitterschap. Het secretariaat voor Blik op Werk wordt verricht door het RWI-secretariaat.

² De SUWI-wetgeving is in de 2^e helft van 2004 gewijzigd. Met ingang van 2005 is het takenpakket van de Raad voor Werk en Inkomen daardoor in geringe mate gewijzigd. De RWI krijgt tot taak overleg te voeren met de Minister van SZW over voorstellen van de Raad betreffende: a. het beleid met betrekking tot werk en inkomen; b. het arbeidsmarktbeleid; c. de bevordering van de kwaliteit en de transparantie van de re-integratiemarkt.

3. Subsidiëren re-integratieprojecten

In 2003 is in het kader van het regeerakkoord besloten om geen nieuw budget ter beschikking te stellen ten behoeve van de SVWW. De reeds onder de SVWW gedane toekenningen worden volgens de regeling afgewikkeld.

De RWI stimuleerde met een subsidieregeling partijen die een goed plan hebben ingediend om vacatures te vervullen. De vacaturevervulling gebeurt met mensen zonder baan, maar ook initiatieven voor werknemers die met werkloosheid worden bedreigd, kwamen in aanmerking voor financiële ondersteuning op grond van de SVWW. Op 31 december 2007 eindigde de formele bemoeienis van de RWI met de SVWW. Wel zal het secretariaat het ministerie van SZW desgewenst bijstaan met de afwikkeling van de laatste projecten.

Over de ontwikkelingen op elk van deze terreinen gedurende het verslagjaar wordt in de volgende paragraaf nader ingegaan.

3. Verrichte werkzaamheden

Onderstaand wordt per kerntaak verslag gedaan van de verrichte werkzaamheden in 2007. Alleen de afgeronde projecten, taken en publicaties worden behandeld.

3.1 Overleg en voorstellen m.b.t. het arbeidsmarktbeleid

Onbenut participatiepotentieel

Tijdens de vergadering van 20 september 2007 heeft de Raad zijn voorstellen over het onbenut participatiepotentieel (de niet-uitkeringsgerechtigden) vastgesteld. Deze voorstellen zijn op 2 oktober gepubliceerd in het advies “De drempel over”. In de voorstellen is door de Raad het accent gelegd op de omvang van de groep niet-uitkeringsgerechtigden en de mogelijkheden die deze groep biedt om te voorzien in de in de nabije toekomst te verwachte tekorten op de arbeidsmarkt. Het participatiepotentieel bestaat voor een naar verhouding groot deel uit jonge mensen, vooral vrouwen, met relatief vaak een middelbaar of hoog opleidingsniveau. Toch hebben zij om uiteenlopende redenen nog geen baan. Zo beschikken zij bijvoorbeeld niet over de veel gevraagde ‘recente werkervaring’. Ook blijkt de omvang van een baan in aantal uren vaak een belemmering te zijn. Belangrijk aspect is dan ook dat de RWI werkgevers oproept in hun wervings- en selectiebeleid rekening te houden met de specifieke werkwensen van een groot deel van de niet-uitkeringsgerechtigden.

Aan de voorstellen in “De drempel over” liggen drie analyses ten grondslag. Een analyse door het CBS, op basis van de Enquête Beroepsbevolking, waaruit informatie is voortgekomen over de omvang en kenmerken van het participatiepotentieel met en zonder uitkering. Door een analyse verricht door SEO Economisch Onderzoek is inzicht verkregen in de Cliëntstromen binnen de Suwketen. Hierdoor wordt duidelijk welk deel van de nuggers voorheen een baan of een uitkering hadden; en wat de status van de nuggers wordt, als ze niet langer als nuggers beschouwd worden. Door Research voor Beleid is onderzocht hoe het nuggers vergaat wanneer zij zich melden bij CWI en/of gemeenten voor ondersteuning bij re-integratie. Uit dit onderzoek bleek dat de dienstverlening van het CWI aan nuggers met een kleine afstand tot de arbeidsmarkt niet wezenlijk verschilt van de dienstverlening aan uitkeringsgerechtigden. De dienstverlening aan nuggers met een grotere afstand tot de arbeidsmarkt, die in principe door gemeenten moeten worden ondersteund, laat echter te wensen over.

Wijken en Werk

In november 2007 heeft de Raad voor Werk en Inkomen advies uitgebracht aan de Minister voor WW&I. In dit advies, ‘De Wijk Inc’, richt de Raad zich op het vergroten van de arbeidsparticipatie en ondernemerschap in de veertig aangewezen aandachtswijken. Het advies bevat aanbevelingen aan alle betrokken partijen: gemeenten, bedrijven, woningcorporaties, CWI, UWV en de rijksoverheid. In de visie van de Raad is het nodig dat deze partijen hun inspanningen meer op elkaar afstemmen. Gemeenten dienen vooral te faciliteren, coördineren en de regie te voeren op gezamenlijke initiatieven. De Raad voor Werk en Inkomen beschouwt de wijkaanpak als een aanvulling op het reguliere beleid van gemeenten en andere partijen om bewoners te ondersteunen weer aan het werk te komen. Daarnaast heeft

het vergroten van bedrijvigheid in de wijk een positief effect op de leefbaarheid en de sociale cohesie binnen de wijken. Onderdeel van het advies is een inventarisatie - samen met het NICIS-Instituut - van een veertigtal voorbeeldprojecten. Aan de hand van een op deze praktijkbeschrijvingen gebaseerde checklist kunnen gemeenten geïnspireerd worden tot het initiëren van nieuwe projecten en samenwerkingsverbanden. Ook wordt duidelijk tegen welke belemmeringen partijen kunnen aanlopen en hoe die kunnen worden weggenomen. Het advies is op 15 november 2007 overhandigd aan minister Vogelaar.

Evaluatie SVWW

Op 15 maart 2007 heeft de Raad het onderzoeksrapport 'Evaluatie SVWW' vastgesteld. Het rapport heeft betrekking op het onderzoek van Ecorys naar de uitvoering en resultaten van de SVWW alsmede het aanvullend onderzoek dat SEO Economisch Onderzoek heeft verricht om meer zicht te ontwikkelen op de plaatsingsresultaten van SVWW-deelnemers. Het onderzoeksrapport is op 6 april 2007 aangeboden aan de bewindslieden van SZW. In de begeleidende brief spreekt de Raad als oordeel uit dat de SVWW met zijn vraaggeïnspireerde aanpak in sectoren/branches/ondernemingen een duidelijk toegevoegde waarde heeft gehad ten opzichte van de aanbodgeoriënteerde vormen van re-integratie van UWV en gemeenten. De Raad geeft de bewindslieden in overweging wederom een soortgelijke landelijke regeling in het leven te roepen waarmee scholingsprojecten, die ten behoeve van werkloze werkzoekenden met een afstand tot de arbeidsmarkt worden ontwikkeld en uitgevoerd, kunnen worden ondersteund.

Poortwachtercentra

De RWI levert ten behoeve van de landelijke uitrol van het instrument Poortwachterscentrum ondersteuning aan de betrokken partijen (het Werkgeversforum Kroon op het Werk en het Poortwachterscentrum Noord-Holland Noord). Hierbij is een Klankbordgroep Poortwachterscentra van start gegaan, waarvoor de RWI gedurende enige tijd de voorzitter heeft geleverd en het secretariaat heeft gevoerd. In de klankbordgroep wisselen Poortwachterscentra, die zich in verschillende ontwikkelingsfasen bevinden, ervaringen uit om op die wijze van elkaars aanpak te leren.

Op 3 december 2007 is de in opdracht van de RWI door bureau Berenschot opgestelde Handreiking Poortwachtercentra verschenen. In deze handreiking wordt ingegaan op wat onder een Poortwachtercentrum wordt verstaan en op de uitwerking van doelstellingen die met dit instrument worden nagestreefd. Bovendien gaat de handreiking in op enkele do's en de don't's bij de opstart en de uitbouw van een levensvatbaar Poortwachtercentrum.

Bij het opstellen van de handreiking Poortwachtercentra is ook zicht ontstaan op de activiteiten die door landelijke partijen kunnen worden ondernomen om de totstandkoming van Poortwachtercentra op het regionaal niveau te stimuleren en te faciliteren. Die activiteiten zijn beschreven in een RWI-advies "Ondersteuning totstandkoming netwerk van Poortwachtercentra". Ten slotte zijn door de RWI twee "foto's" (stand van zaken) van de Poortwachtercentra in Nederland gepubliceerd.

Op 3 december 2007 heeft de voorzitter van de RWI de handreiking en het advies overhandigd aan minister Donner van SZW. De minister heeft, op basis van de door de RWI gedane voorstellen, een subsidie van € 3 miljoen toegezegd. Met dit geld kan de verdere totstandkoming van Poortwachtercentra op het regionale niveau worden ondersteund. Het Werkgeversforum Kroon op het Werk kan als landelijke organisatie een aantal overkoepelende, de afzonderlijke Poortwachtercentra overstijgende, aangelegenheden op zich nemen.

Nu het Werkgeversforum Kroon op het Werk daarvoor, ook in financiële zin, voldoende geëquipeerd is, zal deze organisatie de faciliterende rol van de RWI richting de Klankbordgroep Poortwachtercentra gaan overnemen. De RWI kan de activiteiten die zijn verricht om een impuls te geven aan de totstandkoming van Poortwachtercentra, langzamerhand afbouwen.

Uitvoering manifest Talent ontwikkelen, talent benutten

In 2007 heeft de RWI ingezet op nadere uitvoering/uitwerking van de gezamenlijke beleidslijn die sociale partners, gemeenten en het onderwijsveld (branche-organisaties in het onderwijs) hebben neergelegd in het manifest 'Talent ontwikkelen, talent benutten' (november 2006). In dat manifest geven zij op hoofdlijnen aan hoe in het onderwijs, in de aansluiting van het onderwijs op de arbeidsmarkt en in het na-ervaringsleren door werkenden, de talenten van jonge mensen en werkenden beter ontwikkeld en benut kunnen worden.

Op 16 mei en op 25 juni 2007 hebben partijen op basis van het manifest overlegd met een kabinetsdelegatie. In dat overleg is vastgesteld dat er een gezamenlijke verantwoordelijkheid is voor de kwaliteit van onderwijs/scholing. Partijen hebben afgesproken deze gezamenlijke verantwoordelijkheid in te vullen langs drie lijnen:

1. Versterken van de onderwijsketen, gericht op meer ruimte voor talentontwikkeling.
2. Versterken van de verankering van de onderwijsketen in regionale samenwerkingsverbanden met bedrijfsleven, gemeenten en andere partners.
3. Bereiken van een *doorbraak* bij Leven Lang Leren.

Deze afspraken zijn bevestigd op de Participatietop van 27 juni 2007.

Overeengekomen is dat het gezamenlijk onderwijs- en arbeidsmarktbeleid en het kabinet over deze agenda halfjaarlijks overleg voert. Een eerstvolgend overleg was gepland op 28 februari 2008.

De RWI ondersteunt en coördineert dit proces. Specifiek bij de uitwerking van lijn 3 (doorbraak met een leven lang leren) heeft de RWI in 2007 met het Nationaal Initiatief Lang Leve Leren gewerkt aan de voorbereiding van een actieplan Leven Lang Leren. Het Nationaal Initiatief Lang Leve Leren is een initiatief van de Open Universiteit Nederland, SURFfoundation, Teleac/NOT en Kennisnet. Streven was begin 2008 een actieplan te presenteren. In dit kader is overleg gevoerd en afstemming gezocht met (ambtelijke) experts en kenniscentra en vertegenwoordigers vanuit het onderwijs- en arbeidsmarktveld. De Raad heeft op 20 december 2007 een eerste concept actieplan besproken. Ook met de Sociaal Economische Raad is overleg gevoerd over afstemming van deze werkzaamheden, mede met het oog op de door het kabinet aangekondigde adviesaanvraag Leven Lang Leren aan de SER. Op 2 oktober 2007 is een discussienotitie ten behoeve van het actieplan LLL toegelicht en besproken in de SER-commissie Arbeidsmarkt- en Onderwijsvraagstukken.

3.2 Expertise

Arbeidsmarktanalyse 2007

Op 17 april 2007 heeft de RWI de Arbeidsmarktanalyse 2007 aangeboden aan staatssecretaris Aboutaleb. In de analyse wordt aandacht besteed aan de ontwikkelingen op het gebied van werkgelegenheid, beroepsbevolking, werkloosheid en aanverwante terreinen, alsmede aan de beleidsmatige aanknopingspunten. Een themahoofdstuk is in 2007 gewijd aan arbeidsmobiliteit.

De Arbeidsmarktanalyse laat zien dat het duidelijk in veel opzichten goed gaat op de arbeidsmarkt. Van grote krapte is vooralsnog geen sprake doordat het arbeidsaanbod in 2006 sterk is toegenomen. Vooral ouderen blijken hun vertrek van de arbeidsmarkt steeds vaker uit te stellen. De inspanningen van overheid, werkgevers en werknemers hebben op dit punt dus duidelijk effect.

Wel is er in toenemende mate sprake van scheefgroei op de arbeidsmarkt: tekorten in bepaalde sectoren gaan gepaard met hardnekkige vormen van werkloosheid en onderbenutting. Bepaalde groepen, zoals ouderen, langdurig werklozen en allochtonen profiteren nog onvoldoende van de voorspoed. Ook wordt steeds duidelijker zichtbaar dat veranderingen in de structuur van de werkgelegenheid grote consequenties hebben voor de eisen die worden gesteld aan de opleiding van werknemers. Dit kan ertoe leiden dat mensen onder hun niveau moeten werken en zo anderen verdringen. In sommige sectoren ontstaat een tekort aan goed geschoold personeel, terwijl elders schoolverlaters met de ‘verkeerde’ opleiding moeite hebben zich te redden.

Re-integratiemarkt 2007: Handreiking tweede kans trajecten

In de Raad van 20 september 2007 is de handreiking “Perspectief op Tweede kans” vastgesteld. Een omvangrijke groep in de bestanden van gemeenten en UWV zijn de mensen van wie het eerste traject niet gelukt is. Het is de vraag wat er met deze groep mensen gebeurt die geen werk krijgt of snel het werk verliest. De RWI heeft in kaart gebracht hoe gemeenten, UWV en re-integratiebedrijven omgaan met deze groep.

Op 23 november 2006 heeft de Raad ingestemd met het plan van aanpak voor dit deelonderwerp en de startnotitie voor het uit te besteden onderzoek. De opdrachtnemer, Regioplan Beleidsonderzoek, heeft een aantal uitgebreide oriënterende interviews gehouden onder gemeenten, UWV en re-integratiebedrijven. Deze zijn in maart afgerond. SEO heeft de kwantitatieve analyses verricht. Doel was het geven van een beschrijving van het aantal tweede kans-trajecten en het aantal gerealiseerde plaatsingen. In mei 2007 zijn verschillende thema’s tijdens een ronde tafelconferentie voorgelegd aan dienstverleners en publieke opdrachtgevers. Het rapport en de handreiking zijn vastgesteld in de Raad van 20 september 2007.

Uit het onderzoeksrapport blijkt dat bij zowel opdrachtgevers als opdrachtnemers specifiek tweede-kansbeleid of een specifieke aanpak na het niet slagen van het eerste traject ontbreekt. Tweedekansers vormen geen aparte doelgroep: er worden amper specifieke ‘tweede kans-contracten’ afgesloten en opdrachtgevers en opdrachtnemers hebben geen sturingsinformatie over deze groep. Het thema wordt

niet als echt problematisch of urgent ervaren. Dit is opvallend gezien het feit dat de grote meerderheid eerste kans-trajecten niet tot het gewenste resultaat leidt.

De RWI vindt dit een onwenselijke situatie en doet een sterk appèl op opdrachtgevers en opdrachtnemers om het thema ‘tweede kans’ te agenderen. Meer concreet pleit de RWI voor een goede analyse die - waar nodig - leidt tot verbeteringen in procesgang, instrumentarium en sturingsinformatie. De RWI heeft niet de intentie een ‘modelaanpak’ te formuleren. Wanneer partijen de procesgang of het beleid rond niet-geslaagde trajecten willen verbeteren, moeten zij vooral kiezen voor oplossingen die bij de eigen organisatie passen. De RWI reikt daarom een aantal mogelijkheden aan die opdrachtgevers en opdrachtnemers kunnen benutten.

Re-integratiemarkt 2007: Analyse verschillen in effectiviteit in het zittend bestand

Op 23 november 2006 heeft de Raad ingestemd met de startnotitie voor het onderzoek “verschillen in effectiviteit in het zittend bestand”. Het onderzoek (De lange weg naar werk), uitgevoerd door SEO in samenwerking met TNO Kwaliteit van Leven is in november 2007 afgerond en is gericht op het zittend bestand WW en WWB (periode 1999 tot 2005). Hiermee sluit de RWI aan op de groepen die centraal staan in de beleidsdoorlichting van het begrotingsartikel re-integratie door het ministerie van SZW. Het zittend bestand WAO en Wajong komt op een later moment aan bod.

Op basis van de resultaten van dit onderzoek en eerdere publicaties is de RWI-analyse “Aandeel langdurig uitkeringsgerechtigden in WW en WWB” opgesteld. De analyse is vastgesteld door de Raad op 20 december 2007.

Op basis van het onderzoek wordt geconcludeerd dat re-integratietrajecten een toegevoegde waarde hebben bij het terugdringen van het aantal zeer langdurig uitkeringsgerechtigden. De effectiviteit van de re-integratietrajecten voor langdurig uitkeringsgerechtigden hoeft niet ver achter te blijven bij de resultaten met mensen die korter in een uitkering zitten. De volumedaling die bereikt is sinds de invoering van de WWB is voornamelijk te danken aan het versterken van de poortwachtersfunctie en het snel aan het werk helpen van personen met een korte afstand tot de arbeidsmarkt. De volgende stap zal een intensivering van de aandacht voor de langdurig werklozen zijn. De RWI noemt tien opvallende punten uit de analyse en het achterliggend onderzoek die voor de gemeenten en het UWV behulpzaam zijn bij het inzetten van deze intensivering. Deze tien punten zijn te vatten onder de vraag ‘wie krijgt welk traject en wanneer’. Door met name deze vraag in de uitvoering scherper te stellen kan het re-integratiebeleid nog worden verbeterd.

Re-integratiemarkt 2007: Advies re-integratie zieke werknemers

Voor de re-integratie van een zieke werknemer dragen werkgever en werknemer samen verantwoordelijkheid, zowel voor de re-integratie binnen het eigen bedrijf (eerste spoor), als daarbuiten (tweede spoor). Werkgevers kunnen deze verantwoordelijkheid oppakken door professionele dienstverleners in te schakelen of diensten in te kopen, maar kunnen dit ook zelf of via onderlinge samenwerking gestalte geven. De afgelopen jaren is de financiële verantwoordelijkheid van

werkgevers en werknemers verder toegenomen en is tegelijkertijd ook de vrijheid vergroot om deze verantwoordelijkheid naar eigen inzicht in te vullen. Er is echter onvoldoende zicht op de mate waarin werkgevers en werknemers hun verantwoordelijkheid in de praktijk daadwerkelijk en adequaat (kunnen) oppakken. Wel zijn er signalen dat re-integratie van zieke werknemers, met name in het midden- en kleinbedrijf, problematisch zou verlopen. Ook blijft de inkoop van re-integratie op de private markt beperkt van omvang. De vraag is of er geen behoefte is of dat andere factoren het handelen van werkgevers bepalen.

Op 23 november 2006 heeft de Raad ingestemd met het plan van aanpak voor dit onderzoek. Het onderzoek is uitbesteed aan TNO Kwaliteit van Leven. De eerste fase, het literatuuronderzoek, is in februari 2007 afgerond. De tweede fase, bestaande uit een kwalitatieve en een kwantitatieve invalshoek is in het vierde kwartaal 2007 afgerond. In de Raad van 20 december 2007 is het onderzoeksrapport vastgesteld. Publicatie van het advies was (na afstemming met de Star) begin 2008.

Uit het onderzoek blijkt dat voor vrijwel alle zieke werknemers concrete re-integratie-inspanningen worden ondernomen. Het onderzoek maakt bovendien duidelijk dat re-integratie relatief goed is te realiseren wanneer de werknemer kan hervatten in de eigen functie. In meer complexe gevallen blijkt het echter aanzienlijk lastiger om de re-integratie succesvol vorm te geven. Het onderzoek maakt het mogelijk ook voor de meer complexe gevallen duidelijke succesvoorwaarden en verbeterpunten te benoemen. Die verbeteringslag moet primair worden gemaakt bij de werkgever en de (zieke) werknemer; daar ligt immers de verantwoordelijkheid voor de re-integratie. Maar het onderzoek heeft ook laten zien dat re-integratie noch voor de werkgever, noch voor de werknemer een makkelijke opgave is. Met name bij de meer problematische gevallen (wanneer iemand niet terug kan naar de eigen functie en werknemer en werkgever er samen niet goed uitkomen) ontbreekt het de werkgever en werknemer aan een adequaat handelingsarsenaal. Het is niet realistisch te verwachten dat die verbeterlagen zonder gerichte stimulering en ondersteuning echt goed van de grond komen. Daarom worden op twee hoofdpunten aanbevelingen geformuleerd:

- a. De verbeterlagen die op het niveau van de individuele werkgever en werknemer gestalte moeten krijgen, en
- b. wenselijke/noodzakelijke stimulering en ondersteuning van werkgevers en werknemers.

Re-integratiemarkt 2007: Analyse sturings- en verantwoordingsinformatie in het gemeentelijk re-integratiebeleid

In de raadsvergadering van 20 december 2007 is de analyse “Weten over Werk en bijstand: Sturings- en verantwoordingsinformatie in het gemeentelijk re-integratiebeleid” vastgesteld. De publicatie was in februari 2008. De analyse bestaat uit twee delen: een deel over de politiek/bestuurlijke context (gemeenteraad en College van B&W) en een deel over de gemeentelijke informatiehouding met betrekking tot re-integratie.

Door onderzoeksbureau Regioplan is een onderzoek uitgevoerd met de titel “Sturingsinformatie lokaal re-integratiebeleid”. Dit onderzoek beschrijft op basis van case-studies in 9 gemeenten hoe gemeenten op zoek zijn naar de invulling van de

verantwoordelijkheden die zij hebben gekregen met de komst van de WWB. Een (tussentijdse) uitkomst van dat proces is dat er een toenemende variatie te zien is in de inrichting van de gemeentelijke informatiehuishouding, de administratieve organisatie en het opdrachtgeverschap. Dat is ook zo beoogd met de invoering van de WWB. Nadrukkelijk wordt in dit onderzoeksrapport belicht dat er voor gemeenten voordelen zijn te behalen door te leren van elkaars ervaringen.

Verder blijkt uit het onderzoek dat wethouders en gemeenteraden tevreden zijn over de beschikbare informatie ten aanzien van het re-integratiebeleid. De cijfers uit de gemeentelijke jaarcyclus zijn over het algemeen betrouwbaar en beschikbaar. Voor cijfers buiten de gemeentelijke jaarcyclus is het beeld gevarieerder. Wethouders stellen zelf dat zij vooral behoefte hebben aan “het verhaal achter de cijfers”. De uitkomsten van het onderzoek zijn gebruikt bij het opstellen van de analyse.

De analyse gaat in op de kaderstellende rol van de gemeenteraad, die vooral prominent was tijdens het proces van invoering van de WWB (re-integratieverordening). Na die periode in 2003 en 2004, wordt re-integratiebeleid minder expliciet vorm gegeven in de gemeenteraad. De RWI beveelt aan om de gemeenteraad verantwoordelijk te maken voor de vaststelling van het gemeentelijk beleidsplan re-integratie. Daarbij moet niet worden uitgegaan van strikt gescheiden taken en verantwoordelijkheden, maar moet het beleidsproces worden beschouwd als een wisselwerking tussen de gemeenteraad, de verantwoordelijke wethouder en het ambtelijk apparaat.

In de analyse wordt ook de rol van vergelijkingen met andere gemeenten bij de vormgeving van re-integratie uitgewerkt, alsmede de mogelijkheden tot het schetsen van een context bij de cijfers. De rol van de door de gemeente in de begroting vastgestelde doelstellingen is groot. Doelstellingen van gemeenten zijn vaak meer gericht op re-integratie naar regulier werk en minder op het bereiken van maatschappelijke doelstellingen of op deelname aan maatschappelijke activiteiten. Ten slotte blijkt dat evaluatieonderzoek in de meerderheid van gemeenten ontbreekt als factor bij het bepalen van nieuw re-integratiebeleid. Hoewel er iets te kiezen valt bij re-integratie, hebben actoren in gemeenten het lastig met die keuzes en met de onderbouwing ervan.

Tour d'Activering

In februari en maart 2007 heeft de RWI samen met Stimulansz de “Tour d'Activering” georganiseerd. Op vijf plaatsen in het land werd de kennis van de RWI over de re-integratiemarkt uitgedragen. Een plenaire presentatie met een aantal highlights uit de re-integratiemarktanalyse 2006 werd verzorgd door de RWI, alsmede een workshop voor een kleiner publiek over de thema's “Zelf doen of uitbesteden” en “Innovatie op de re-integratiemarkt”. Zo'n 80 gemeenten bezochten de Tour, met naar schatting 140 personen in totaal.

Inventarisatie werkgeversbenaderingen

Op 19 april 2007 heeft de Raad ingestemd met het voorstel om een inventarisatie te maken van landelijke, regionale en lokale initiatieven op het terrein van werkgeversbenaderingen. Het te ontwikkelen product is primair bedoeld voor uitvoerende partijen die een werkgeversbenadering willen organiseren, dan wel de

eigen praktijk willen vergelijken met andere initiatieven. Het kan worden gezien als een vervolg op het advies *De Regio Centraal* (juni 2006), waarin centraal stond hoe partijen in de regio kunnen samenwerken bij het organiseren van een vraaggerichte en gecoördineerde werkgeversbenadering.

In de maanden april en mei 2007 heeft een inventarisatie van werkgeversbenaderingen plaatsgevonden. De diverse initiatieven zijn in beeld gebracht via de invalshoeken:

- Vacaturevervulling;
- Re-integratie;
- Van Werk Naar Werk;
- Leren en werken.

Op 14 juni jl. heeft de Raad een inventarisatie van lokale en regionale werkgeverbenaderingen vastgesteld. Het derde kwartaal is benut om de inventarisatie aan te vullen en de opnemings van een digitale versie op de website van de RWI voor te bereiden. De inventarisatie is begin november gepubliceerd.

Bestuurlijk overleg

Ook in 2007 heeft regulier bestuurlijk overleg met het UWV en de LCR plaatsgevonden. Het bestuurlijk overleg met de LCR heeft twee keer plaatsgevonden, het bestuurlijk overleg met het UWV 1 keer. Er is in 2007 geen bestuurlijk overleg met het CWI geweest.

3.3 Stichting Blick op Werk

De Raad voor Werk en Inkomen neemt deel in Stichting Blick op Werk via het onafhankelijk voorzitterschap, het voeren van het secretariaat van de Stichting Blick op Werk en via een financiële bijdrage. Mede in het licht van de aanbevelingen van IWI en het ministerie van SZW, zijn in 2007 voorbereidingen gestart om een service level agreement (SLA), tussen het bestuur van de Stichting en het secretariaat van de RWI, op te stellen. Eind 2007 is deze SLA door beide partijen ondertekend, zodat de verhouding tussen beiden volledig is verzakelijkt.

Stichting Blick op Werk is formeel op 19 januari 2006 van start gegaan en kende in 2006 een vliegende start. Blick op Werk is een intensief samenwerkingsverband van vragers, aanbieders en cliënten op de markten voor re-integratie-, inburgering-, interventie- en arbodienstverlening. Blick op Werk heeft als missie de vragers en cliënten op deze markt goed te informeren over de (kwaliteit van de) aangeboden diensten. In Blick op Werk zijn werkgevers- en werknemersorganisaties, VNG, LCR, UWV, Boaborea, MBO Raad en Fotin vertegenwoordigd. Vanuit de RWI en de brancheorganisaties Borea en Boa (inmiddels samengegaan) zijn de bestaande initiatieven overgebracht en te vinden op de website van Blick op Werk (www.blikopwerk.nl).

De Stichting Blick op Werk zal in een zelfstandig jaarverslag een toelichting geven op haar activiteiten en de financiële ontwikkelingen in 2007.

3.4 Subsidieregeling (SVWW)

Algemeen

In 2002 en 2003 heeft de RWI op basis van de Stimuleringsregeling Vacaturevervulling door Werklozen en met werkloosheid bedreigde Werknemers (SVWW) in totaal 99 beschikkingen subsidieverleningen afgegeven voor re-integratieprojecten op initiatief van de vraagzijde van de arbeidsmarkt (ondernemingen, branches en sectoren). In totaal 87 projecten zijn daadwerkelijk in uitvoering gegaan.

Vanwege de lange doorlooptijd van SVWW-projecten en het complexe karakter van een aantal subsidiedossiers heeft de RWI ook in 2007 nog werkzaamheden verricht in het kader van de uitvoering en afbouw van het subsidieregime SVWW.

Het aantal in 2007 afgesloten projecten bedroeg 15. Per 31 december 2007 waren 3 SVWW-dossiers nog niet afgesloten. Met het ministerie van Sociale Zaken en Werkgelegenheid zijn in 2007 afspraken gemaakt over de overdracht van deze dossiers aan het ministerie begin 2008.

Uitvoering: beleidsaspecten

Alle SVWW-projecten zijn vanaf het begin gemonitord in de zgn. Beleidsmonitor SVWW. Periodiek hebben aanvragers gegevens aangeleverd over de deelnemers, de trajecten en de resultaten.

Enkele kerncijfers naar de stand van 1 juli 2007 (het moment van afsluiten van de Beleidsmonitor):

- aantal gestarte deelnemers: 8.864;
- SVWW-traject voltooid: 5.011 deelnemers;
- van de deelnemers die hun traject hebben voltooid is 49 % geplaatst in een arbeidsovereenkomst (n.b.: een gedeelte van de voortijdige beëindiging van trajecten is ook toe te schrijven aan werkaanvaarding).

Zie voor een aantal belangrijke kengetallen Bijlage 2 'SVWW in uitvoering'.

Ter aanvulling op de beleidsmonitor SVWW is het externe onderzoek 'Evaluatie SVWW' uitgevoerd. De resultaten van dit onderzoek zijn in maart 2007 beschikbaar gekomen en in april - vergezeld van een adviesbrief - naar de bewindslieden van het ministerie van Sociale Zaken en Werkgelegenheid gestuurd.

Uitvoering beheeraspecten

Een belangrijk aspect van het subsidieregime is de rechtmatige inzet van de verstrekte subsidiemiddelen. In dat kader zijn ondermeer de projectadministraties van de aanvragers gecontroleerd. De RWI heeft hiervoor een extern accountantsbureau ingeschakeld. Ook heeft dit bureau de reviews uitgevoerd op de werkzaamheden van de controlerend accountants die bij de einddeclaraties een – goedkeurende – accountantsverklaring hebben afgegeven. De reviewverslagen zijn door de RWI betrokken bij de beoordeling van de ingediende eindafrekeningen.

Bezwaarprocedures

In 2007 is het eind 2006 nog in behandeling zijnde bezwaarschrift afgewikkeld (gegrondverklaring). In de loop van 2007 is één nieuw bezwaarschrift ontvangen en afgewikkeld (ongegroundverklaring).

3.5 Communicatie

Media-aandacht

In 2007 zijn de activiteiten en producten van de RWI weer regelmatig in de media vermeld geweest. In deze paragraaf volgt een korte opsomming van de publicatiemomenten in 2007 waarvoor dit in het bijzonder gold: dus aanzienlijke belangstelling van zowel tv, radio, als landelijke en regionale kranten en vakbladen.

In het voorjaar (april) bracht de RWI zowel het onderzoeksrapport (met begeleidende adviesbrief) over de Evaluatie SVWW naar buiten, als de Arbeidsmarktanalyse 2007. De specifieke eigenschappen van een vraaggerichte benadering betekenden een extra attentiewaarde van de SVWW voor de pers. De Arbeidsmarktanalyse werd op een persconferentie in Nieuwspoort aan staatssecretaris Aboutaleb van SZW aangeboden.

Na de zomer was er veel media-aandacht voor de reeks producten die de RWI uitbracht. Dit betrof in het bijzonder in oktober het onderzoeksrapport en advies over de niet-uitkeringsgerechtigde werkzoekenden (nuggers) en in november het advies over het stimuleren van meer ondernemerschap en arbeidsparticipatie in probleemwijken.

Verder was er belangstelling voor het advies/onderzoek tweede kans re-integratie (oktober) en voor het advies en handreiking met betrekking tot het stimuleren van meer poortwachtercentra in Nederland (december). Ook het Najaarscongres en de daaraan gekoppelde Arbeidsmarktenquête trok in november veel media-elingstelling. Uiteraard bleef ook het voorgenomen vertrek van RWI-voorzitter Van Zijl naar de MBO raad niet onvermeld; dit werd in oktober bekend.

In het verslagjaar werd door de media ook vaak teruggegrepen op eerdere RWI-producten. Dit betrof onder andere de initiatieven van de RWI met betrekking tot de aansluiting tussen onderwijs en arbeidsmarkt/bestrijding kennistekort, de voorstellen voor het ontwikkelen van een markt voor persoonlijke dienstverlening en de positie van hoger opgeleide allochtonen op de arbeidsmarkt.

Tot slot is ook in 2007 de RWI – vooral in de persoon van de voorzitter – regelmatig aan het woord gekomen in journaalreportages, radio-interviews en documentaires over uiteenlopende sociaal-economische ontwikkelingen en trends op zowel de arbeids- als re-integratiemarkt. Hierbij werd vaak een beroep gedaan op de algemene of specifieke expertise van de RWI op betreffende beleidsterreinen, of werd expliciet gevraagd naar de opvattingen van de Raad. In het algemeen geldt dat ook de media steeds vaker de weg weten te vinden naar de RWI in zijn rol als expertise-centrum.

Website

De website van de RWI trekt een regelmatig aantal bezoekers. Herkenbaar was ook in 2007 dat de vakantiemaanden een terugval opleveren en dat de perioden rond de oplevering van producten een stijging te zien geven. Opvallend is dat met name de expertise-pagina's van de site goed bezocht werden. Een extra impuls was in dit opzicht het feit dat in het najaar van 2007 twee nieuwe expertise-onderdelen het licht zagen: voorbeelden werkgeversbenaderingen en het overzicht wijkprojecten.

RWI-zine

RWI-zine, de elektronische nieuwsbrief van de RWI, is in 2007 zeven keer verschenen. In de regel vindt een uitgave plaats naar aanleiding van de publicatie van een RWI-product (advies, onderzoeksrapport, analyse e.d).

Ook in 2007 bleef het aantal abonnees stijgen. Eind 2006 waren het er ongeveer 3300, eind 2007 was dit gegroeid naar circa 3850. Ook dit jaar bleef het aantal afmeldingen beperkt tot enkele tientallen.

Najaarscongres

Het jaarlijkse Najaarscongres van de RWI werd dit jaar op woensdagmiddag 14 november gehouden, wederom in het Haagse theater Diligentia. Het thema was 'Duwen en trekken. Inzetbaarheid op de arbeidsmarkt'. Diligentia was ook dit jaar weer helemaal volgeboekt. Er waren toespraken van oud-premier Ruud Lubbers en minister Piet Hein Donner. Na de pauze was er een interactief deel dat werd afgetrapt door WRR-voorzitter Wim van de Donk en door de voorzitter College van Bestuur de Mondriaan Onderwijsgroep, Jos Leenhouts. Een ludiek intermezzo werd verzorgd door dominee Gremdaat.

Ook dit jaar presenteerde RWI-voorzitter Jan van Zijl op het congres weer een Arbeidsmarktenquête, met daarin een algemeen deel over de arbeidsmarkt 2008-2010 en een set vragen toegespitst op het congressthema: mobiliteit, flexibiliteit en inzetbaarheid. Naast zo'n 700 arbeidsmarktprofessionals die via RWI-zine benaderd waren om hun meningen en verwachtingen te geven, heeft bureau CentERdata de enquête uitgezet onder 1500 Nederlandse huishoudens.

Uit een evaluatie onder de congresgangers bleek dat ook het najaarscongres 2007 met een totaalcijfer van 7,5 weer goed gewaardeerd is.

Marketingcommunicatie

De RWI is in 2007 verder gegaan met het ontwikkelen en uitvoeren van een meer marketingcommunicatieve benadering van specifieke doelgroepen. Dit om zijn producten gericht onder de aandacht en aan de man te brengen. Adviezen worden in de vorm van handreikingen gericht verspreid onder relevante decentrale partijen. In 2007 gebeurde dit met de handreiking Perspectief op Tweede Kans en in voorbereidende zin met de handreikingen Poortwachtercentra en De wijk Inc. Met betrekking tot het wijkadvies is het vermelden waard dat in samenwerking met anderen (Nicis Institute, ministerie WWI) activiteiten werden ontplooid om dit advies/handreiking goed bij betrokken decentrale partijen te laten landen.

Populair Jaarverslag

In april bracht de RWI een populaire versie uit van zijn Jaarverslag 2006. Onder de titel 'A page-turning year' werd gekozen voor een louter digitale, gemakkelijk toegankelijke versie, voor opname op website en RWI-zine.

Optredens voorzitter

Door het hele jaar trad de RWI-voorzitter verspreid over het hele land op congressen, conferenties en symposia op. Zijn speeches gingen over uiteenlopende onderwerpen betreffende de arbeids- en re-integratiemarkt. De afdeling Communicatie coördineerde deze optredens, in het bijzonder de totstandkoming van de speeches.

Empowering van de zieke werkende

De RWI, Blik op Werk en Breed Platform Verzekerden hebben gezamenlijk een besloten bijeenkomst georganiseerd over de positie van de zieke werknemer. Ruim 75 mensen waren op 4 september 2007 aanwezig en discussieerden in 3 subgroepen over deze vragen. De kernvraag van de middag was: op welke manier kan de zieke werknemer verantwoordelijkheid nemen voor en een actieve rol spelen in zijn eigen herstel en re-integratie? RWI-voorzitter Jan van Zijl gaf in zijn openingspeech een toelichting op RWI-onderzoek over dit onderwerp.

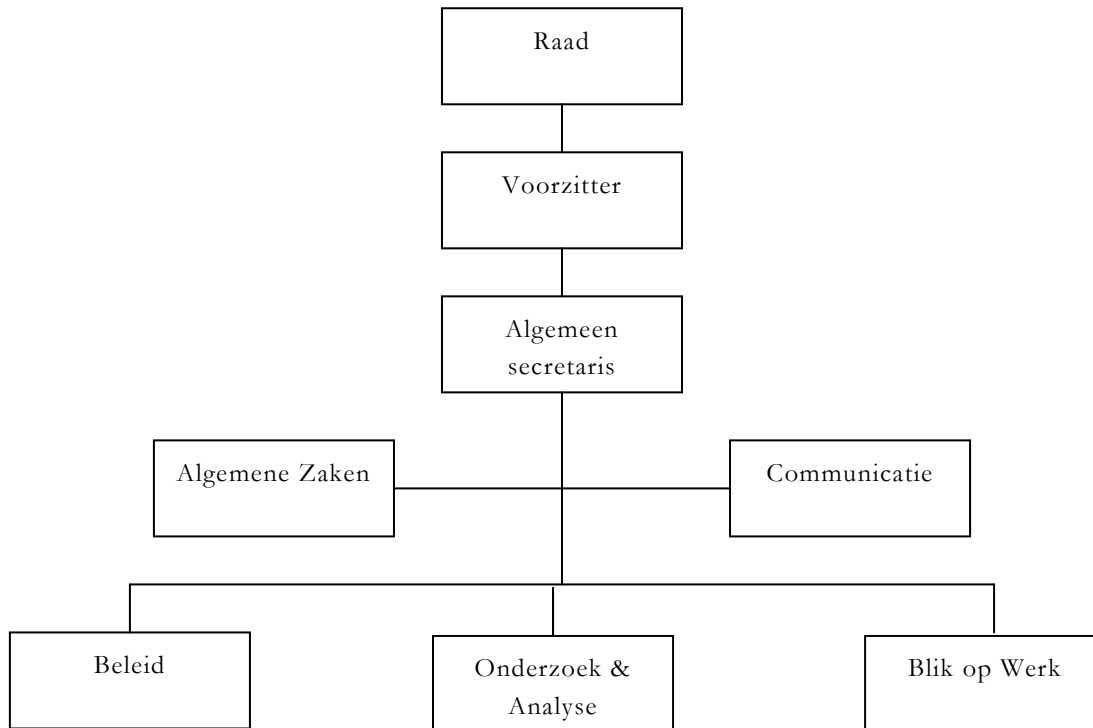
Blik op Werk

De afdeling Communicatie van de RWI adviseert over de (marketing)communicatie-activiteiten van de Stichting Blik op Werk en voert deze activiteiten ook uit. Voor een overzicht van de activiteiten wordt verwezen naar het jaarverslag van deze Stichting.

4. Organisatie en bedrijfsvoering

Vormgeving en inrichting secretariaat Raad

Halverwege 2007 heeft een verandering in de organisatiestructuur plaatsgevonden. Er is één afdeling opgeheven, namelijk 'subsidiës'. De organisatiestructuur per 31/12/2007 ziet er als volgt uit:



Personeel

Aan het einde van 2007 waren bij de RWI 36 personen in dienst. In fte kwam de bezetting aan het einde van het jaar uit op 29,95 fte. Daarnaast staat de voorzitter van de Raad op de loonlijst van de RWI, hoewel hij formeel niet bij de RWI in dienst is. De verdeling van het aantal fte over de verschillende afdelingen was ultimo 2007 als volgt:

- Algemene leiding: 1
- Beleid: 8,85
- Onderzoek & Analyse: 4,45
- Blick op Werk 3,3
- Communicatie: 3,3
- Algemene Zaken: 7,25
- Controller/financiële administratie: 1,8

Naast de 3,3 fte die volledig voor de Stichting Blick op Werk werken, werden in 2007 ook vanuit andere disciplines fte ingezet de Stichting voor Blick op.

In onderstaande tabellen staan de kengetallen met betrekking tot de bezetting naar leeftijd en geslacht ultimo 2007.

Leeftijd	Personen		
	2007	2006	2005
20-24	2	1	1
25-29	0	1	2
30-34	5	7	6
35-39	9	9	8
40-44	9	9	7
45-49	2	3	5
50-54	6	4	3
55-59	3	2	3
60-64	0	1	1
Totaal	36	37	36

Geslacht	Personen		
	2007	2006	2005
Man	17	16	19
Vrouw	19	21	17
Totaal	36	37	36

De deeltijdfactor bedraagt 0,83. Het aantal fte bedraagt dus 29,95 (exclusief voorzitter).

Ziekteverzuim

Het ziekteverzuim is het afgelopen jaar met ongeveer 0,76 procentpunt afgenomen. In 2005 en 2006 had de RWI meer te kampen met langdurige arbeidsongeschikte medewerkers dan in 2007. Ook de verzuimduur is aanzienlijk korter geworden. De tabel schetst een verdeling naar gemiddelde verzuimfrequentie, gemiddelde verzuimduur in dagen en het gemiddelde verzuimpercentage (exclusief zwangerschapsverlof).

Ziekteverzuim	Frequentie	Verzuimduur	Verzuimpercentage
Totaal 2007	2,53	3,04	3,08
Totaal 2006	1,99	5,23	3,94
Totaal 2005	1,86	5,02	2,82

Opleidingen

Door 14 personeelsleden is gebruik gemaakt van de mogelijkheid tot het volgen van verschillende opleidingen en/of cursussen. Verder heeft het personeel een training onderwerpbeschrijving voor het Document Management System Decos gevolgd. Het opleidingsbeleid is nauw gerelateerd aan functioneringsgesprekken. In het functioneringsgesprek komt ook het Persoonlijk Ontwikkel Plan (POP) van elke medewerker aan de orde. Het functioneren en de wensen van de medewerker in combinatie met eisen en mogelijkheden van de werkgever, worden vertaald in noodzakelijke trainingen en opleidingen.

Ouderschapsverlof

In 2007 maakten 6 medewerkers (1 man en 5 vrouwen) gebruik van betaald en onbetaald ouderschapsverlof.

Spaarloonregeling/Levensloop

In 2007 maakten 17 medewerkers gebruik van de spaarloonregeling en 9 medewerkers maakten gebruik van de levensloopregeling.

Fietsregeling

Sinds 1 januari 2007 kan bij de RWI als onderdeel van de reiskostenregeling een fiets via de fietsregeling van Nationale Fietsprojecten worden aangeschaft. In 2007 deden 7 medewerkers mee aan de fietsregeling.

Bedrijfsvoering

Doeltreffendheid en doelmatigheid

Ten aanzien van de overleg en adviestaak zijn geen eenduidige kengetallen te leveren die een adequaat inzicht zouden bieden op de vraag of de RWI-voorstellen doeltreffend waren. Implementatie van adviezen is immers van veel factoren afhankelijk en slechts in beperkte mate door de RWI te beïnvloeden. Maar het deelrapport over het functioneren van de RWI, zoals dat in het kader van de brede SUWI-evaluatie in 2006 is verschenen, rechtvaardigt de conclusie dat het functioneren van de RWI doeltreffend en doelmatig is. Verder wordt met UWV, SER en CWI samengewerkt op basis van de afspraken uit de in 2005 afgesloten convenanten.

Ten aanzien van de transparantie van de reïntegratiemarkt is veel energie gestoken de nieuwe Stichting Blik op Werk. Hiervoor is een aparte afdeling binnen de RWI gecreëerd.

Met betrekking tot de per 31 december 2007 formeel beëindigde werkzaamheden voor de SVWW zijn in de bijlage gegevens opgenomen over doeltreffendheid en doelmatigheid.

Rechtmatigheid

De RWI stelt een jaarlijkse verantwoording op. Hierbij wordt ingegaan op de uitvoering van de wettelijke taken en de besteding van de door het Ministerie toegekende middelen. Deze jaarlijkse verantwoording wordt vergezeld van een accountantsverklaring, die opgenomen op pagina 58 van dit Jaarbericht 2007.

Bijlage 1 Onderzoeksactiviteiten en benutting van resultaten

De onderstaande tabel bevat een systematisch overzicht van zowel de onderzoeks- en expertise-activiteiten die in het kalenderjaar 2007 zijn ondernomen als de wijze waarop de resultaten van die activiteiten zijn benut. Over de tabel kunnen nog de volgende opmerkingen worden gemaakt:

- In de tabel zijn uitsluitend die activiteiten opgenomen die extern zijn aanbesteed.
- In de tabel zijn zowel de activiteiten opgenomen die in 2007 zijn afgerond (waarvoor vaak al in 2006 opdracht is verleend) als de op 31 december 2007 nog lopende activiteiten.
- In de tabel zijn vooral die activiteiten opgenomen die naast een benutting in adviezen, voorstellen en/of handreikingen ook hebben geleid (of dat nog zullen doen) tot een zelfstandige publicatie (via de website van de RWI en/of in boekvorm in RWI-stijl).
- De volgorde van de activiteiten in de tabel is gebaseerd op de datum van het verlenen van de opdracht.

Tabel 1 Onderzoeksactiviteiten en benutting van resultaten

Onderzoek en/of expertise	Opdracht-nemer(s)	Looptijd	Benutting resultaten Per 31/12/2007
Beleidsmonitor SVWW	ECORYS	Jan. 2007 t/m sept. 2007 (loopt sinds jan. 2002)	<ul style="list-style-type: none"> • Intern Management Informatie Systeem • Verantwoording in kwartaalverslagen • Input voor beleidsevaluatie
Project Onderwijs Arbeidsmarkt 2007 (expertise)	ROA	Jan. 2007 t/m dec. 2007 (participatie sinds 2003)	<ul style="list-style-type: none"> • Periodieke en Jaararbeidsmarkt-analyses (PAA's) • ROA-publicatie
Beleidsevaluatie SVWW	ECORYS	April 2006 t/m feb. 2007	<ul style="list-style-type: none"> • Adviesbrief "Subsidieregeling vraaggerichte re-integratie" • RWI-publicatie
Work First en arbeidsmarkt-perspectief	Research voor Beleid	Aug. 2006 resp. april 2007 t/m dec. 2007	<ul style="list-style-type: none"> • Advies "Work First: aanbevelingen aan gemeenten" (nog te verschijnen) • RWI-publicatie (nog te verschijnen)
Bereik en kwaliteit van dienstverlening aan NUG-ers ("Aan de slag met Nuggers")	Research voor Beleid	Dec. 2006 t/m mei 2007	<ul style="list-style-type: none"> • Advies "De drempel over" • RWI-publicatie

Inzet, inhoud, timing en effectiviteit van re-integratie- en activeringsinstrumenten voor het zittend bestand ("De lange weg naar werk")	SEO Economisch Onderzoek i.s.m. TNO Kwaliteit van Leven	Dec. 2006 t/m nov. 2007	<ul style="list-style-type: none"> Analyse "Aandeel langdurig uitkeringsgerechtigden in WW en WWB (nog te verschijnen) RWI-publicatie (nog te verschijnen)
Re-integratie van niet-uitkeringsgerechtigde werkzoekenden	SEO Economisch Onderzoek	Dec. 2006 t/m sept. 2007	<ul style="list-style-type: none"> Advies "De drempel over" RWI-publicatie
Re-integratie zieke werknemers	TNO Kwaliteit van Leven	Dec. 2006 t/m nov. 2007	<ul style="list-style-type: none"> Analyse "De re-integratie van zieke werknemers" (nog te verschijnen) RWI-publicatie (nog te verschijnen)
Tweedekansttrajecten ("Beleid en praktijk na niet-geslaagde trajecten")	Regioplan i.s.m. SEO Economisch Onderzoek	Dec. 2006 t/m sept. 2007	<ul style="list-style-type: none"> Handreiking "Perspectief op tweede kans" RWI-publicatie
Gezond blijven werken (expertise) ("Literatuurscan verkenning gezond werken")	TNO Kwaliteit van Leven	Dec. 2006 t/m april 2007	<ul style="list-style-type: none"> Input voor onderzoek "Re-integratie zieke werknemers"
De leefsituatie van werkenden en niet-werkenden in 2007 ("Wel of niet aan het werk")	SCP	Dec. 2006 t/m jan. 2008 (participatie in SCP-project)	<ul style="list-style-type: none"> Input voor diverse lopende RWI-activiteiten, o.a. op het gebied van arbeid en zorg SCP-RWI-publicatie (nog te verschijnen)
Leidt de SVWW tot werk?	SEO Economisch Onderzoek	Jan. 2007 t/m maart 2007	<ul style="list-style-type: none"> Evaluatie SVWW Adviesbrief "Subsidieregeling vraaggerichte re-integratie" RWI-publicatie
Sturingsinformatie gemeentelijk re-integratie-beleid	Regioplan	Maart 2007 t/m nov. 2007	<ul style="list-style-type: none"> Analyse "Weten over Werk en Bijstand" (nog te verschijnen) RWI-publicatie (nog te verschijnen)
Innovatie op de re-integratiemarkt	Ernst & Young	Maart 2007 t/m feb. 2008	<ul style="list-style-type: none"> Lopend onderzoek

Uitbesteden, zelf doen of samenwerken op de re-integratiemarkt	SEOR	Maart 2007 t/m nov. 2007	<ul style="list-style-type: none"> Analyse “Uitbesteden, zelf doen of samenwerken” (nog te verschijnen) RWI-publicatie (nog te verschijnen)
Studie- en beroepskeuze VMBO en MBO	Berenschot	Mei 2007 t/m jan. 2008	<ul style="list-style-type: none"> Lopend onderzoek
Studie- en beroepskeuze VO en HO	ROA	Mei 2007 t/m jan. 2008	<ul style="list-style-type: none"> Lopend onderzoek
Van Werk Naar Werk: omvang en aard van arbeidsmobiliteit	TNO Kwaliteit van Leven	Mei 2007 t/m feb. 2008	<ul style="list-style-type: none"> Lopend onderzoek
Van Werk Naar Werk: activiteiten voor met werkloosheid bedreigden (onderzoek en expertise)	EIM	Mei 2007 t/m jan. 2008	<ul style="list-style-type: none"> Lopend onderzoek
Van Werk Naar Werk: beleid via O&O-fondsen (“Hoe werken sectorfondsen”)	ECORYS	Mei 2007 t/m nov. 2007 (i.s.m. SZW)	<ul style="list-style-type: none"> Advies Van Werk Naar Werk (nog te verschijnen) SZW-RWI-publicatie (nog te verschijnen)
Handreiking Poortwachtercentra (expertise)	Berenschot	Juni 2007 t/m nov. 2007	<ul style="list-style-type: none"> Handreiking Poortwachtercentra (RWI-publicatie)
Arbeidsparticipatie wijken. Analyse praktijkvoorbeelden	Nicis	Juni 2007 t/m nov. 2007	<ul style="list-style-type: none"> Handreiking “De wijk Inc.” RWI-Nicis-publicatie
Analyse onbenut arbeidspotentieel (expertise) (“Wie willen er werk?”)	CBS	Juni 2007 t/m aug. 2007	<ul style="list-style-type: none"> Advies “De drempel over” Handreiking “De wijk Inc.” RWI-publicatie
Arbeidsmarktenquête 2007	CentERdata	Sept. 2007 t/m nov. 2007	<ul style="list-style-type: none"> RWI Najaarscongres 2007 RWI-CentERdata-publicatie
Ontwikkelingen van het aanbod op de re-integratiemarkt	AStri	Okt. 2007 t/m maart 2008	<ul style="list-style-type: none"> Lopend onderzoek
Allochtone vrouwen in de zorg	Prismant	Nov. 2007 t/m maart 2008	<ul style="list-style-type: none"> Lopend onderzoek

Bijlage 2 SVWW in uitvoering

1. Algemeen

Het hoofddoel van de SVWW is (duurzame) vacaturevervulling door werklozen en met werkloosheid bedreigde werknemers. Het bereiken van dit hoofddoel dient op een doelmatige en rechtmatige manier plaats te vinden. Eind 2007³ was het totaalbeeld van de SVWW betreffende de projecten en de deelnemers als volgt.

Overall beeld projecten SVWW

Aantal projecten nog niet afgesloten	4 ^e kw 2007	3 ^e kw 2007	2 ^e kw 2007	1 ^e kw 2007	2002- 2006
Begin kwartaal	7	7	9	18	81
Subsidievaststellingen	(4)	-	(2)	(8)	
Intrekking	-	-	-	(1)	
Aantal nog niet afgesloten projecten	3	7	7	9	

Overall beeld deelnemers in SVWW

<i>Deelnemers in traject genomen</i>	<i>Abs.</i>	<i>%</i>
totaal deelnemers gestart met trajecten	8.864	100,0%
<i>van wie deelnemers</i>		
met beëindigde trajecten	8.117	91,5%
niet bekend	747	8,5%

<i>Deelnemers met beëindigde trajecten</i>	<i>Abs.</i>	<i>%</i>
totaal deelnemers met beëindigde trajecten	8.117	100,0%
<i>van wie deelnemers die</i>		
traject hebben voltooid	5.263	64,8%
traject voortijdig hebben beëindigd	2.854	35,2%

<i>Plaatsing van deelnemers met voltooid traject</i>	<i>Abs.</i>	<i>%</i>
totaal deelnemers die traject hebben voltooid	5.263	100,0%
<i>van wie deelnemers</i>		
geplaatst	2.501	47,5%
-in dienstbetrekking in de zin van de SVWW	1.839	
-in arbeidsovereenkomst niet zijnde dienstbetrekking in de zin van de	549	

³ Cijfers gebaseerd op 'Tabellenrapportage SVWW, Eindrapportage alle projecten', ECORYS september 2007, bijlage bij de brief van RWI van 29 november 2007 (kenmerk 07/577) aan het ministerie van Sociale Zaken en Werkgelegenheid.

SVWW			
-in uitzendovereenkomst	113		
niet bekend	167	3,2 %	
niet geplaatst	2.595	49,3 %	
<i>Duurzame plaatsing van deelnemers in dienstbetrekking</i>	<i>abs.</i>	<i>%</i>	
totaal deelnemers geplaatst in dienstbetrekking in de zin van de SVWW	1.839	100%	
<i>van wie</i>			
duurzaam geplaatst	1.277	69,4%	
niet duurzaam geplaatst	562	30,6%	

2. Kengetallen

De RWI maakt gebruik van kengetallen. De RWI maakt een onderscheid naar doeltreffendheid, doelmatigheid en rechtmatigheid.

Van belang is te vermelden dat de invulling van de kengetallen is gebaseerd op de beleidsmonitor SVWW met gecumuleerde cijfers van alle projecten over het eerste kwartaal 2002 t/m het tweede kwartaal 2007 (moment van afsluiten van beleidsmonitor SVWW). Noot bij de onderstaande tabellen: indien de score ten opzichte van het voorafgaande kwartaal lager is geworden, staat de mutatie tussen haakjes vermeld.

Kengetallen in relatie tot doeltreffendheid

Voor kengetallen omtrent doeltreffendheid kent de RWI de volgende items. Hierbij zij opgemerkt dat onder plaatsing wordt verstaan het hebben geplaatst van een projectdeelnemer op een vacature. Deze persoon is na voltooiing van zijn traject dus aan het werk gegaan.

	% van totaal	abs.	2 ^e kw 2007	1 ^e kw 2007	2002 t/m 2006
<i>Plaatsingen en geslacht</i>					
Man	64,5	1.614	106	38	1.470
Vrouw	35,5	887	113	8	766
Onbekend	0	0	0	0	0
Totaal	100,0	2.501	219	46	2.236

	% van totaal	abs.	2 ^e kw 2007	1 ^e kw 2007	2002 t/m 2006
<i>Plaatsingen en fasering</i>					
Aantal fase 1	3,8	97	7	(-9)	99
Aantal fase 2	30,3	762	25	20	717
Aantal fase 3	41,8	1.051	14	31	1.006
Aantal fase 4	7,5	190	2	5	183

	% van totaal	abs.	2 ^e kw 2007	1 ^e kw 2007	2002 t/m 2006
<i>Plaatsingen en fasering</i>					
Met werkloosheid bedreigden	15,7	397	170	0	227
Onbekend/Nader te bepalen	1,2	4	1	(-1)	4
Totaal	100,0	2.501	219	46	2.236

	% van totaal	abs.	2 ^e kw 2007	1 ^e kw 2007	2002 t/m 2006
<i>Plaatsingen en werkloosheidsduur</i>					
Werkloosheidsduur 0 mnd	16,5	415	171	7	237
Werkloosheidsduur < 6 mnd	23,9	598	2	13	583
Werkloosheidsduur 6-12 mnd	19,1	477	3	3	471
Werkloosheidsduur 1 - 2 jaar	19,1	477	7	14	456
Werkloosheidsduur > 2 jaar	18,7	468	8	9	451
Onbekend/Nader te bepalen	2,7	66	28	0	38
Totaal	100,0	2.501	219	46	2.236

	% van totaal	abs.	2 ^e kw 2007	1 ^e kw 2007	2002 t/m 2006
<i>Plaatsingen en uitkering</i>					
Aantal zonder uitkering	46,2	1.154	185	15	954
Aantal met WW-uitkering	23,2	579	14	4	561
Aantal WAO/WAZ/ Wajong	3,6	92	2	3	87
Aantal met ABW/IOAW	22,9	572	16	26	530
Aantal deels WW/WAO	2,3	56	24	(-3)	35
Aantal deels WAO/Abw	1,3	34	29	0	5
Onbekend/overig	0,5	14	(-51)	1	64
Totaal	100,0	2.501	219	46	2.236

	% van totaal	abs.	2 ^e kw 2007	1 ^e kw 2007	2002 t/m 2006
<i>Plaatsingen en vooropleiding</i>					
Aantal met basisonderwijs	10,1	251	26	(-1)	226
Aantal lbo/vbo/mavo/ vmbo	56,9	1.424	137	35	1.252
Aantal met Havo/VWO	6,3	157	9	6	142
Aantal met MBO	20,3	508	38	(-1)	471
Aantal met HBO/WO	6,3	158	8	7	143
Onbekend/Nader te bepalen	0,1	3	1	0	2
Totaal	100,0	2.501	219	46	2.236

Kengetallen in relatie tot doelmatigheid

<i>In traject genomen deelnemers en geslacht</i>	% van totaal	abs.	2 ^e kw 2007	1 ^e kw 2007	2002 t/m 2006
Man	63,8	5.652	140	(-75)	5.587
Vrouw	35,9	3.191	149	(-43)	3.085
Onbekend	0,3	21	(-5)	0	26
Totaal	100,0	8.864	284	(-118)	8.698

<i>In traject genomen deelnemers en fasering</i>	% van totaal	abs.	2 ^e kw 2007	1 ^e kw 2007	2002 t/m 2006
Aantal fase 1	3,5	314	7	(-42)	349
Aantal fase 2	26,1	2.317	52	(-36)	2.301
Aantal fase 3	50,7	4.486	20	(-20)	4.486
Aantal fase 4	12,3	1.086	3	(-10)	1.093
Met werkloosheid bedreigden	7,2	642	213	(-3)	432
Onbekend/Nader te bepalen	0,2	19	(-11)	(-7)	37
Totaal	100,0	8.864	284	(-118)	8.698

<i>In traject genomen deelnemers en werkloosheidsduur</i>	% van totaal	abs.	2 ^e kw 2007	1 ^e kw 2007	2002 t/m 2006
Werkloosheidsduur 0 mnd	9,0	800	213	(-6)	593
Werkloosheidsduur < 6 mnd	19,1	1.695	1	(-37)	1.731
Werkloosheidsduur 6-12 mnd	20,9	1.850	1	(-54)	1.903
Werkloosheidsduur 1 - 2 jaar	24,0	2.128	1	(-1)	2.128
Werkloosheidsduur > 2 jaar	24,9	2.204	5	(-13)	2.212
Onbekend/Nader te bepalen	2,1	187	63	(-7)	131
Totaal	100,0	8.864	284	(-118)	8.698

<i>In traject genomen deelnemers en leeftijd</i>	% van totaal	abs.	2 ^e kw 2007	1 ^e kw 2007	2002 t/m 2006
Aantal jonger dan 20 jaar	8,7	767	42	7	718
Aantal van 20 tot 40 jaar	57,8	5.126	204	(-75)	4.997
Aantal van 40 tot 57,5 jaar	32,4	2.872	131	(-45)	2.786
Aantal van 57,5 jaar en ouder	0,8	74	12	(-2)	64
Onbekend/Nader te bepalen	0,3	25	(-94)	(-3)	133
Totaal	100,0	8.864	284	(-118)	8.698

<i>In traject genomen deelnemers en uitkeringssoort</i>	% van totaal	abs.	2 ^e kw 2007	1 ^e kw 2007	2002 t/m 2006
Aantal zonder uitkering	29,2	2.590	242	(-32)	2.380
Aantal met WW-uitkering	26,2	2.324	5	(-88)	2.407

<i>In traject genomen deelnemers en uitkeringssoort</i>	% van totaal	abs.	2 ^e kw 2007	1 ^e kw 2007	2002 t/m 2006
Aantal WAO/WAZ/Wajong	4,6	408	2	(-4)	410
Aantal met ABW/IOAW	35,9	3.185	40	6	3.139
Aantal met ANW	1,4	121	0	0	121
Aantal deels WW/WAO	1,8	162	2	(-5)	165
Aantal deels WW/ABW	0,3	25	0	0	25
Aantal deels WAO/ABW	0,3	22	0	0	22
Aantal deels ANW/ABW	0,0	3	0	1	2
Onbekend/Nader te bepalen	0,3	24	(-7)	4	27
Totaal	100,0	8.864	284	(-118)	8.698

Kengetal in relatie tot rechtmatigheid

Ten aanzien van een kengetal over rechtmatigheid hanteert de RWI het aantal door Ernst & Young, in opdracht van de RWI, uitgebrachte controleverslagen. In 2007 waren dit 12 rapporten betreffende de review van projecten waarvoor een eindafrekening was ingediend.

*Andere kengetallen SVWW ultimo 2007**Subsidieverplichtingen*

Subsidieverplichtingen	Bedrag in €
Openstaande subsidieverplichtingen begin 2007	13.513.635,70
Vaststelling na intrekking	60.475,00
Bevoorschot 2007 (betaling)	236.107,00
Subsidievaststelling 2007 (betaling)	2.840.539,48
Vrijval verplichtingen 2007*	9.826.200,22
Openstaand ultimo 2007	671.264,00

* = betreft de vrijval van verplichtingen in het kader van de subsidievaststellingen en de gehele en gedeeltelijke intrekkingen van subsidieverleningen

Beschikbare kasruimte

	bedrag		aantal
Beschikbare kasruimte 2007	5.700.000,00		
Betalingen 1e kw		-	
Betalingen 2e kw		-	
Betalingen 3e kw			
Betalingen 4e kw		236.107,00	1
Totaal	236.107,00		
Kasruimte 01-01-2008	5.463.893,00		

Voorschotten

Openstaande voorschotten	bedrag	aantal
Verleende voorschotten 2002	€ 4.129.915,80	22
Verleende voorschotten 2003	€ 12.461.105,40	92
Verleende voorschotten 2004	€ 10.686.721,43	72
Verleende voorschotten 2005	€ 3.873.732,77	25
Verleende voorschotten 2006		
Verleende voorschotten 2007	€ 236.107,00	1
Totaal verleende voorschotten 2002-2007	€ 31.387.582,40	212
Afgerekende voorschotten 2003	€ 268.317,80	
Afgerekende voorschotten 2004	€ 439.942,60	
Afgerekende voorschotten 2005	€ 8.235.116,93	
Afgerekende voorschotten 2006	€ 10.897.570,07	
Afgerekende voorschotten 2007	€ 9.987.506,00	
Openstaande voorschotten ultimo 2007	€ 1.559.129,00	

Eindeclaraties

Eindeclaraties (volledig)	4 ^e kw 2007	3 ^e kw 2007	2 ^e kw 2007	1 ^e kw 2007
In behandeling begin van kwartaal	7	7	9	10
Volledig gemaakt	0	0	0	8
Subsidievaststellingen (incl. 1 intrekking)	(4)	(0)	(2)	(9)
In behandeling eind kwartaal	3	7	7	9

Jaarrekening 2007

- Balans
- Staat van baten en lasten
- Kasstroomoverzicht
- Toelichting op de balans
- Toelichting op staat van baten en lasten
- Niet in de balans opgenomen verplichtingen

Balans per 31 december 2007

BALANS per 31 december 2007 (na winstbestemming)					
Raad voor Werk en Inkomen					
Activa	31.12.2007	31.12.2006	Passiva	31.12.2007	31.12.2006
1. Materiele vaste activa	231.077	273.409	4. Eigen vermogen		
			Reservering aangegane verplichtingen	462.157	1.023.690
			Algemene reserve	388.070	430.402
			Bestemmingsreserve pseudo WW-premie	246.472	98.281
			Totaal Eigen vermogen	1.096.699	1.552.373
2. Vlottende activa			5. Voorzieningen		
Debiteuren	58.079	9.894	Voorziening vervangingsinvesteringen	1.032.174	957.122
Overlopende activa	184.547	228.223	Terugbouwvoorziening	50.000	0
Overige vorderingen	44.502	41.634	Voorziening claims	33.714	84.626
Totaal vlottende activa	287.128	279.751		1.115.888	1.041.748
3. Liquide middelen			6. Kortlopende schulden		
Kas	445	715	Crediteuren	368.322	334.911
Bank	3.035.500	3.280.010	Belastingen, pensioenen en sociale premies	103.817	111.928
Totaal liquide middelen	3.035.945	3.280.725	Schuld aan minister	650.704	355.621
			Overige schulden & overlopende passiva	218.720	437.304
				1.341.563	1.239.764
Totaal activa	3.554.150	3.833.885	Totaal passiva	3.554.150	3.833.885

Staat van baten en lasten over 2007

Baten

	Realisatie 2007	Begroting 2007	Realisatie 2006
7. Bijdrage Ministerie van SZW	5.921.524	5.816.524	6.077.000
8. Bijdrage Ministerie van SZW (SVWW)	80.000	80.000	206.000
9. Bijdrage RWI aan Stg. BOW via SZW	352.300	352.300	0
10. Subsidie Seizoensarbeid	0	0	175.685
11. Overige Baten	149.613	70.000	207.226
Som der baten	6.503.437	6.318.824	6.665.911

Lasten

	Realisatie 2007	Begroting 2007	Realisatie 2006
12.1 Personeelskosten	2.885.578	3.142.400	3.042.939
12.2 Huisvesting, inrichting en materiaal	622.300	568.200	547.242
12.3 Automatisering en ICT	136.482	275.000	115.606
12.4 Inhuur derden en facilitaire ondersteuning	346.244	415.500	412.544
12.5 Beleids- en Projectkosten	2.193.225	1.402.300	1.303.672
12.6 Reserveringen (afschrijvingen)	106.916	210.000	356.546
12.7 Overige (incl. SVWW)	112.802	305.424	198.819
Som der lasten	6.403.547	6.318.824	5.977.368
13. Exploitatiesaldo	99.890		688.543
14. Financiële baten en lasten	170.192		182.826
Saldo baten en lasten	270.082		871.369
Bestemming saldo baten en lasten:			
Aangewende reservering aangegane verplichtingen 2005			560.815
Niet aangewende reservering aangegane verplichtingen 2005			21.061
Reservering aangegane verplichtingen 2005			(1.023.690)
Aangewende reservering aangegane verplichtingen 2006	953.653		
Niet aangewende reservering aangegane verplichtingen 2006	40.939		
Reservering aangegane verplichtingen 2007	(433.059)		
Toevoeging bestemmingsreserve Pseudo WW premie	(148.191)		(47.807)
Vrijval voorz. verv. Investerings			7.913
Toegevoegd aan Schuld aan Minister	(683.424)		(389.661)
Resultaat boekjaar	0		0

Overzicht kasstromen 2007

Exploitatie

Mutatie Algemene Reserve	-42.332
Mutatie Reserve aangegane verplichtingen	-561.533
Mutatie bestemmingsreserve	148.191
Afschrijvingen	106.916
Mutatie voorzieningen	24.140
<i>subtotaal exploitatie</i>	<u>-274.618</u>

Werkkapitaal

Mutatie vorderingen	-7.377
Mutatie schulden en verplichtingen	328.492
Mutatie belastingen, pensioenen en sociale premies	-8.111
Mutatie overige vlottende passiva	-218.584
<i>subtotaal werkkapitaal</i>	<u>94.422</u>

Kasstroom uit bedrijfsvoering **-180.196**

Investering in Materiële vaste activa	-64.584
Desinvestering Materiële vaste activa	0

Kasstroom uit investeringsactiviteiten **-64.584**

Kasstroom uit financieringsactiviteiten **0**

Kasstroom Liquide middelen -244.780

Liquide middelen eind periode	3.035.945
Liquide middelen begin periode	3.280.725

Mutatie in liquide middelen -244.780

Toelichting op de balans en de staat van baten en lasten

Algemeen

De Raad voor Werk en Inkomen (RWI) heeft tot taak de wettelijk vastgelegde werkzaamheden uit de Wet structuur uitvoeringsorganisatie werk en inkomen uit te voeren. In 2006 is het eindrapport van de SUWI-evaluatie gepresenteerd. De uitkomsten van deze evaluatie waren gunstig voor de RWI. Wederom is geconcludeerd dat de RWI haar wettelijke taken goed vervuld. De jaarrekening 2007 is opgesteld conform de in de beschikkingen van de minister vastgelegde aanwijzingen.

De RWI is één van de initiatiefnemers van de in het begin van 2006 opgerichte Stichting Blik op Werk. Deze Stichting wil de transparantie op de arbo- en reïntegratiemarkt verhogen en daarmee de effectiviteit van de geboden diensten vergroten. De RWI heeft ook in 2007 het secretariaat van de Stichting gevoerd. De RWI-instrumenten die betrekking hebben op de arbo- en reïntegratiemarkt (onder andere Reïntegratiemonitor, Reïntegratiemeldpunt) zijn, nadat hiervoor toestemming is ontvangen van het ministerie van Sociale Zaken en Werkgelegenheid (brief 6 september 2006 kenmerk AM/BR/06/54866), om niet aan de Stichting Blik op Werk overgedragen. Alle lopende opdrachten en middelen die betrekking hebben op de over te dragen instrumenten zijn overgegaan naar de Stichting Blik op Werk.

Algemene grondslagen voor de opstelling van de jaarrekening

De jaarrekening is opgesteld in euro's en op basis van het baten- en lastenstelsel. De RWI hanteert bij het opstellen van de jaarrekening zoveel mogelijk de algemeen aanvaardbare waarderingsgrondslagen. Voor enkele posten in de jaarrekening wijkt de RWI af van BW 2 titel 9 en de richtlijnen voor de jaarverslaglegging. Hieronder zijn de belangrijkste posten benoemd die hiervan afwijken:

- Reserve aangevane verplichtingen;
- Bestemmingsreserve pseudo WW-premie;
- Voorziening vervangingsinvestering;
- Presentatie van de bestemming van het saldo baten en lasten.

De waardering van activa en passiva en de bepaling van het saldo vinden plaats op basis van historische kosten. Tenzij bij het betreffende balanshoofd anders wordt vermeld, worden de activa en passiva opgenomen tegen nominale waarde.

Baten en lasten worden toegerekend aan het jaar waarop ze betrekking hebben. Verliezen en risico's die hun oorsprong vinden voor het einde van het verslagjaar, worden in acht genomen indien zij voor het opmaken van de jaarrekening bekend zijn geworden.

Het kasstroomoverzicht is op basis van de indirecte methode opgesteld.

Materiële vaste activa

De materiële vaste activa worden gewaardeerd op aanschafwaarde, verminderd met de cumulatieve afschrijvingen. Tot en met 2002 is op verzoek van de minister van Sociale Zaken en Werkgelegenheid een afschrijvingstermijn van 4 jaar gehanteerd voor alle aangeschafte activa. Met ingang van 1 januari 2003 worden, eveneens op verzoek van de minister (brief 19 maart 2003 kenmerk AAM/BR/03/17674) voor alle investeringen de in het economische verkeer gebruikelijke afschrijvingstermijnen gehanteerd.

Er wordt afgeschreven vanaf het moment van ingebruikname.

Vorderingen

De vorderingen worden opgenomen tegen nominale waarde.

Reservering aangegane verplichtingen

Deze post geeft de in het verslagjaar door RWI aangegane verplichtingen weer die in het jaar t+1 tot te leveren prestaties en betalingen zullen leiden. Dit betreft kosten voor onder andere onderzoek en expertise en overige zaken die in het verslagjaar in de begroting zijn meegenomen. In de begroting voor het jaar t+1 is geen rekening gehouden met deze uitgestelde verplichtingen.

Algemene reserve

De minister van Sociale Zaken en Werkgelegenheid verstrekt de Raad voor Werk en Inkomen een bijdrage voor nieuwe investeringen. De bijdrage van de minister voor de investeringen wordt, verminderd met de afschrijvingen, verantwoord onder de post algemene reserve.

Voorziening vervangingsinvesteringen

De voorziening vervangingsinvesteringen wordt gevormd voor activa die vervangen zullen worden. Het Ministerie van Sociale Zaken en Werkgelegenheid heeft voorgeschreven dat deze voorziening slechts voor vervangingsinvesteringen ingezet mag worden.

Voorziening claims

De voorziening claims wordt berekend op basis van het wettelijke recht dat een werknemer heeft op een (bovenwettelijke) WW-uitkering. Daarbij is de duur van de uitkering gebaseerd op de arbeidsduur van de betrokken werknemer. In de berekening zijn zowel de kosten van de WW als de bovenwettelijke WW opgenomen. Vanwege de achterliggende reden van het beroep op een WW-uitkering wordt geen rekening gehouden met de mogelijkheid dat de werknemer tussentijds weer werk vindt.

Schuld aan de minister

De schuld aan de minister bevat het aan het ministerie van SZW terug te betalen. De hoogte van dit bedrag is grotendeels het gevolg van balansmutaties. Het exploitatiesaldo is ten opzichte van 2006 fors gedaald naar € 270.000 (zie het overzicht op pagina 36).

Toelichting op de balans per 31 december 2007

Algemeen

De balans is opgemaakt na bestemming van het saldo van baten en lasten.

1. Materiële vaste activa

De gehanteerde afschrijvingstermijnen zijn:

Automatisering	: 3 jaar
Meubilair (inrichting pand)	: 10 jaar
Overige activa	: 5 jaar

De materiële vaste activa zijn als volgt te specificeren:

	Inrichting pand	ICT	Overig	Totaal
Boekwaarde 1/1/2007	129.821	142.344	1.244	273.409
Investerings boekjaar	25.296	39.288	0	64.584
Desinvesteringen boekjaar	0	0	0	0
Afschrijvingen boekjaar	28.320	77.352	1.244	106.916
Boekwaarde per 31/12/2007	126.797	104.281	0	231.077
Afschrijvingspercentage	10-20%	33%	20%	

In 2007 is een bedrag van € 64.584 (2006: € 149.526) uitgegeven aan investeringen. Een deel van deze investeringen t.w. € 31.864 betreft vervangingsinvesteringen en is dan ook ten laste van de voorziening vervangingsinvesteringen gebracht.

De overige investeringen zijn in mindering gebracht op de schuld aan de minister.

Op de begroting was geen post opgenomen voor investeringen. De dekking voor de overige investeringen is gevonden binnen het reguliere budget dat de RWI krijgt voor de uitvoering van haar taken.

2. Vlottende activa

De vlottende activa zijn als volgt te specificeren:

	<u>31.12.2007</u>	<u>31.12.2006</u>
Debiteuren	58.079	9.894
Overlopende activa	184.547	228.223
Overige vorderingen	44.502	41.634
Totaal vlottende activa	<u>287.128</u>	<u>279.751</u>

€

De overige vorderingen hebben met name betrekking op nog te ontvangen rente.

3. Liquide middelen

De liquide middelen zijn als volgt te specificeren:

	<u>31.12.2007</u>	<u>31.12.2006</u>
Kas	445	715
ABN-AMRO bank	3.035.500	3.280.010
Totaal liquide middelen	<u>3.035.945</u>	<u>3.280.725</u>

€

De liquiditeiten staan ter vrije beschikking van de Raad voor Werk en Inkomen.

4. Eigen vermogen

Het eigen vermogen is opgebouwd uit 2 posten. De reservering aangegane verplichtingen is als volgt te specificeren:

	€
	<u>31.12.2007</u>
Stand reserve aangegane verplichtingen ultimo 2006	1.023.690
Aangewende reservering aangegane verplichtingen 2006	(953.653)
Niet aangewende reservering aangegane verplichtingen 2006	(40.939)
Reserve aangegane verplichtingen 2007	<u>433.059</u>
Stand reserve aangegane verplichtingen	<u>462.157</u>

De reservering aangegane verplichtingen uit 2006 is bijna volledig afgewikkeld (een beperkt deel wordt nog in 2008 afgewikkeld). Voor 2007 is een nieuwe reservering opgebouwd voor verplichtingen die in 2007 zijn aangegaan en waarvoor in 2008 de prestatie wordt geleverd en de rekening ontvangen. De opgenomen verplichtingen ten bedrage van € 433.059. betreffen kortlopende verplichtingen. In de baten/lastenbegroting van 2008 is met deze uitgaven geen rekening gehouden, om die reden is een reservering getroffen ter grootte van de aangegane verplichtingen.

	€	
	<u>31.12.2007</u>	<u>31.12.2006</u>
Restant aangegane verplichtingen 2006	29.098	
Directie	9.645	0
Algemene zaken	11.712	0
Onderzoek en expertise	370.173	962.013
SVWW	0	41.823
Communicatie	41.529	13.109
Overige zaken RWI	0	6.745
Stand reserve aangegane verplichtingen 2007	<u>462.157</u>	<u>1.023.690</u>

De algemene reserve is als volgt opgebouwd:

	€
	<u>31.12.2007</u>
Stand algemene reserve 31 december 2006	430.402
Afschrijvingen 2007	(106.916)
Investerings 2007	64.584
Stand algemene reserve 31 december 2007	<u>388.070</u>

De bestemmingsreserve pseudo WW is als volgt opgebouwd:

	€
	<u>31.12.2007</u>
Stand bestemmingsreserve pseudo WW-premie 31 december 2006	98.281
Dotatie 2007	34.161
Aanvullende dotatie 2007	114.030
Stand bestemmingsreserve pseudo WW-premie 31 december 2007	<u>246.472</u>

De extra dotatie is ingegeven door een vraag van het ministerie van SZW aan de RWI om in kaart brengen welke risico's, die de RWI loopt in het kader van WW-verplichtingen.

5. Voorzieningen

Voorziening vervangingsinvesteringen

Het verloop van de voorziening vervangingsinvesteringen is als volgt te specificeren:

	€
Stand per 31 december 2006	957.122
Afschrijvingen 2007	106.916
Vrijval voorziening	0
Vervangingsinvesteringen 2007	(31.864)
Totaal voorziening vervangingsinvesteringen	<u>1.032.174</u>

Voorziening verhuizing RWI

	€
Stand Terugbouwvoorziening 31 december 2006	0
Reservering Terugbouwvoorziening	50.000
Stand voorziening verhuizing 31 december 2007	<u>50.000</u>

De RWI heeft een schrijven ontvangen van het ministerie van SZW, waarin wordt aangegeven dat hij wordt geacht te verhuizen. De datum waarop de verhuizing moet plaatsvinden is nog niet vastgesteld, maar om (voor een deel) in de kosten die samenhangen met de oplevering van het pand te kunnen voorzien, is door de RWI een voorziening gecreëerd.

Voorziening claims

Het verloop van de voorziening claims is als volgt te specificeren:

	€
Stand per 31 december 2006	84.626
Uitbetaalde claims	(24.328)
Vrijval	(26.584)
Totaal voorziening claims 31 december 2007	<u>33.714</u>

De vrijval is een gevolg van het feit dat een aantal oud-medewerkers geen beroep meer kunnen doen op deze voorziening. De reservering is voor nog lopende claims.

6. Kortlopende schulden

De kortlopende schulden zijn als volgt te specificeren:

	€	
	<u>31.12.2007</u>	<u>31.12.2006</u>
Crediteuren	368.323	334.911
Belastingen, pensioenen en sociale premies	103.817	111.928
Nog te besteden subsidies	0	56.315
Schuld aan minister	650.704	355.621
Te betalen vakantiegeld	102.167	99.744
Nog te ontvangen facturen	42.153	115.037
Overige schulden en overlopende passiva	74.399	166.208
Totaal kortlopende schulden	<u>1.341.563</u>	<u>1.239.764</u>

De schuld aan het Ministerie van Sociale Zaken en Werkgelegenheid is door balansmutaties aanzienlijk opgelopen. Het exploitatiesaldo over 2007 bedraagt € 270.000 en is daarmee aanzienlijk lager dan in 2006. De schuld is ondergebracht onder de kortlopende schulden. De opbouw is als volgt te specificeren:

	€
Stand per 31 december 2006 (conform jaarrekening 2006)	355.621
Afgedragen aan Ministerie van Sociale Zaken over boekjaar 2006	(355.621)
Investerings 2007	(64.584)
Vervangingsinvesteringen 2007	31.864
Toevoeging schuld aan Minister (saldo boekjaar 2007)	683.424
Stand per 31 december 2007	<u>650.704</u>

Toelichting op de baten en lasten

Baten

7./8. Bijdrage Ministerie van Sociale Zaken en Werkgelegenheid

Onder de baten wordt de bijdrage verantwoord zoals die door het Ministerie van Sociale Zaken en Werkgelegenheid is toegekend. Deze bijdrage is in twee onderdelen uit te splitsen, te weten de bijdrage aan de RWI ten behoeve van de exploitatie van de RWI en de bijdrage aan de RWI ten behoeve van de subsidieregeling (SVWW). Deze twee onderdelen zijn van elkaar gescheiden. Dat wil zeggen dat een tekort bij de exploitatie niet gecompenseerd kan worden met een overschot bij de SVWW. De bijdragen voor de Landelijke Cliëntenraad blijven in deze jaarrekening buiten beschouwing. De Landelijke Cliëntenraad stelt een eigen verantwoording op conform hun huishoudelijk reglement (Scrt 22 augustus 2002, nr. 160). Er wordt slechts ingegaan op de kassierfunctie die is vervuld voor de Landelijke Cliëntenraad bij de niet uit de balans blijvende verplichtingen. Dit conform de aanwijzingen van de minister (brief 2 april 2003 kenmerk AAM/BR/03/22290).

11. Overige Baten

Het merendeel van de overige baten heeft betrekking op de verrekening van de facilitaire ondersteuning van de RWI aan de Landelijke Cliëntenraad en de Regie groep Grijs Werkt (zie ook pag. 48).

Financiële baten en -lasten

De financiële baten en lasten hebben voornamelijk betrekking op rentebaten die zijn ontvangen over de liquide middelen van de RWI. De kasmiddelen die niet direct worden gebruikt worden op een rentedragende spaarrekening geplaatst.

Lasten

12.1. Personeel

De personeelslasten zijn als volgt te specificeren:

	Realisatie 2007	Begroting 2007	Realisatie 2006
12.1 Personeelskosten			
12.1.1 Salariskosten incl. Secundaire Arbeidsvoorwaarden	2.572.362	2.731.000	2.702.609
12.1.2 Woon-werkverkeer	49.071	53.000	55.094
12.1.3 Dienstreizen	76.634	92.600	67.332
12.1.4 Opleidingskosten	33.442	100.000	65.164
12.1.5 Werving en selectie	51.893	30.000	25.937
12.1.6 Kosten Raad	60.403	77.500	59.800
12.1.7 Dienstauto	13.455	16.000	19.856
12.1.8 Overige (PvT, Arbo, Sociaal)	23.318	42.300	47.147
	2.885.578	3.142.400	3.042.939

De realisatie van personeelskosten is achtergebleven bij het maximaal toegestane budget. In 2007 is een medewerker met FPU gegaan en is een aantal vacatures ontstaan, die (nog) niet zijn ingevuld. De salariskosten bestaan uit loonkosten, sociale lasten en overige personeelskosten. Op de reservering vakantiedagen heeft een aanzienlijke neerwaartse correctie plaatsgevonden. Een aantal jaren geleden is besloten over te gaan tot vorming van een bestemmingsreserve pseudo WW zodat in de toekomst de risico's die de RWI loopt, hiermee afgedekt kunnen worden. De bestemmingsreserve pseudo WW-premie wordt gevoed met de bij de medewerkers ingehouden pseudo WW-premie. Naar aanleiding van een vraag van het ministerie van SZW is een berekening gemaakt die heeft geleid tot een extra dotatie. Op de post opleidingskosten is sprake van een aanzienlijke onderschrijding. Veel medewerkers hebben in 2006 een opleiding gevolgd, waardoor het aantal opleidingen in 2007 achterbleef bij de ingeschatte behoefte. Ten behoeve van werving en selectie is in 2007 sprake van een stijging van de kosten voor werving en selectie, omdat voor het invullen van vacatures en werven van nieuw personeel aanzienlijke wervings- en selectiekosten zijn gemaakt. Op de post overige is nog een aantal verplichtingen aangegaan die in 2008 worden afgerond.

12.2. Huisvesting, inrichting en materiaal

De lasten voor Huisvesting, inrichting en materiaal zijn als volgt te specificeren:

	Realisatie 2007	Begroting 2007	Realisatie 2006
12.2 Huisvesting, inrichting en materiaal			
12.2.1 Huur (gebouw en parkeerplaatsen)	389.127	395.000	383.585
12.2.2 Belastingen en verzekeringen	10.930	17.600	6.960
12.2.3 Energie en water	43.062	35.000	31.773
12.2.4 Kantoorbenodigdheden en –drukwerk	13.792	14.000	11.313
12.2.5 Kopieerapparaten	43.409	40.000	41.231
12.2.6 Aanpassingen/Reparaties huisvesting	52.460	50.500	51.481
12.2.7 Overige	69.520	16.100	20.899
	622.300	568.200	547.242

De begroting is gebaseerd op de huurprijs voor het hele pand. De uiteindelijke huurprijs is lager omdat de Regie groep Grijs Werkt en de LCR een deel van de ruimte (onder)huren. Deze opbrengsten zijn niet in mindering gebracht op de huur, maar apart als baten verantwoord onder overige opbrengsten.

De gestegen kosten voor energie en water hebben geleid tot een overschrijding, in de begroting 2008 wordt rekening gehouden met stijgende lasten.

12.3. Automatisering en ICT

De lasten voor Automatisering en ICT zijn als volgt te specificeren:

		Realisatie 2007	Begroting 2007	Realisatie 2006
12.3	Automatisering en ICT			
12.3.1	Beheer en onderhoud hardware en infrastructuur	112.942	250.000	89.795
12.3.2	Telefoon en internet	23.540	25.000	25.811
		136.482	275.000	115.606

De realisatie op Automatisering/ICT is lager uitgevallen dan begroot omdat in 2006 is overgestapt op een andere systeembeheerder. Tevens zijn de systemen op orde gebracht waardoor minder beheer nodig is om alles te laten functioneren. Naast de vaste beheerkosten is op initiële basis sprake van projectkosten in het geval van grote(re) aanpassingen op het netwerk. Die aanpassingen hebben in de loop van 2007 op meerdere gebieden plaatsgevonden. De extra tijdsinzet die de projecten opleveren hebben in 2007 geleid tot hogere projectkosten dan in 2006.

12.4. Inhuur derden en facilitaire ondersteuning

De lasten voor inhuur derden en facilitaire ondersteuning zijn als volgt te specificeren:

		Realisatie 2007	Begroting 2007	Realisatie 2006
12.4	Inhuur derden en facilitaire ondersteuning			
12.4.1	Accountant, AO/IC	23.670	31.000	24.785
12.4.2	Catering (incl. Beveiliging e.d.)	74.601	106.000	120.598
12.4.3	Schoonmaak	56.208	72.000	52.178
12.4.4	Documentatie	24.798	30.000	25.025
12.4.5	Administratie (salaris- en financieel)	112.211	82.000	54.248
12.4.6	Adviseurs (organisatie)	21.236	72.000	100.722
12.4.7	Overig	33.520	22.500	34.988
		346.244	415.500	412.544

Voor catering, beveiliging en schoonmaak zijn nieuwe contracten afgesloten waardoor de kosten (voor m.n. catering) lager zijn dan begroot. De realisatie op de administratie is (eenmalig) hoger; door een vacature zijn externe adviseurs ingehuurd. In 2007 is zeer beperkt beroep gedaan op externe adviseurs. In 2006 was door begeleiding ten behoeve van Europese aanbestedingsprojecten juist sprake van een hoger beroep.

12.5. Beleids- en projectkosten

De lasten voor beleids- en projectkosten zijn als volgt te specificeren:

	Realisatie 2007	Begroting 2007	Realisatie 2006
12.5 Beleids- en Projectkosten			
12.5.1 Communicatie	189.831	250.000	269.160
12.5.2 Onderzoek en expertise	1.651.094	800.000	1.034.512
12.5.3 Bijdrage BOW via SZW	352.300	352.300	0
	2.193.225	1.402.300	1.303.672

In 2007 zijn voor communicatie diverse opdrachten verstrekt die in 2007 nog niet tot lasten/betalingen hebben geleid. Deze opdrachten zijn opgenomen in de reserve aangegane verplichtingen.

Voor onderzoek en expertise geldt dat in deze realisatie zowel de uitgaven ten laste van de reserve aangegane verplichtingen 2006 zijn verantwoord (deze zijn ten laste van de reserve 2006 gebracht), als de uitgaven over 2007. Ook voor opdrachten die in 2007 zijn verstrekt maar nog niet tot lasten/betalingen hebben geleid is een reservering opgenomen in de reserve aangegane verplichtingen 2007.

De bijdrage aan de Stichting *Blik op Werk* is in mindering gebracht op de subsidie van het ministerie van SZW aan de RWI en rechtstreeks uitbetaald aan de Stichting.

12.6. Reserveringen (afschrijvingen)

De specificatie is verantwoord onder de toelichting op de balans per 31 december 2007 onder de kop *Materiële Vaste Activa*.

12.7. Overige

De overige lasten zijn als volgt te specificeren:

	Realisatie 2007	Begroting 2007	Realisatie 2006
12.7 Overige			
12.7.1 SVWW Evaluatie	68.428	55.000	92.810
12.7.2 SVWW Uitbesteding	44.374	25.000	106.009
12.7.3 Onvoorzien	0	225.424	0
	112.802	312.724	198.819

De SVWW is afgerond en per 1 januari 2008 formeel overgedragen aan het ministerie van SZW. De afronding heeft in 2007 tot een aantal kostenoverschrijdingen geleid die in deze jaarrekening zijn verantwoord. Voor een deel is dit gecompenseerd door het ministerie van SZW die hiervoor een tegemoetkoming heeft verstrekt aan de RWI.

In het verslagjaar hebben zich geen onvoorziene lasten voorgedaan. Op deze post is geen beroep gedaan.

Niet in de balans opgenomen verplichtingen

In de afgelopen jaren zijn in het kader van de uitvoering van de wettelijke taken verschillende verplichtingen aangegaan welke tot prestatie en betaling leiden in 2007 en later. Deze verplichtingen zijn te onderscheiden in 3 groepen. Verplichtingen aangegaan in het kader van de RWI-organisatie, verplichtingen in het kader van de Landelijke Cliëntenraad en verplichtingen van de Subsidieregeling SVWW.

Niet in de balans opgenomen verplichtingen RWI-organisatie:

De RWI heeft vijf langer lopende niet in de balans opgenomen verplichtingen.

Het huurcontract loopt tot 30 september 2010 voor een bedrag van € 378.737 per jaar. De jaarlijkse indexatie van het huurbedrag bedraagt 4%.

Het leasecontract voor een auto loopt tot 31 augustus 2009. Het jaarlijkse leasebedrag is € 13.090.

Het contract voor chauffeursdiensten incl. lease van auto loopt tot en met 31 oktober 2008 en betreft een jaarlijks bedrag van € 20.400 exclusief chauffeur. De chauffeurskosten zijn afhankelijk van het aantal uren inhuur. In 2007 ging het om € 42.000, waarvan een deel is doorbelast aan derden (€ 12.000) .

Het contract voor de kopieerapparaten loopt tot en met 31 oktober 2010 en bedraagt op jaarbasis ongeveer € 40.000 deels afhankelijk van het aantal kopieën dat wordt gemaakt.

Het contract voor de catering loopt tot en met 30 september 2008 en bedraagt op jaarbasis ongeveer € 44.000.

In de jaarrekening is een Terugbouwvoorziening opgenomen. Op dit moment wordt gesproken over een verhuizing maar is daartoe nog niet besloten. Afhankelijk van het moment waarop een verhuizing zal plaatsvinden, kan dit leiden tot bijvoorbeeld dubbele huurlasten.

De RWI is in gesprek met het ministerie van SZW over een haar op te leggen (personele) taakstelling. In hoeverre deze taakstelling op de RWI van toepassing zal zijn, is op momenteel onderwerp van onderhandeling met het ministerie.

Niet in de balans opgenomen verplichtingen Landelijke Cliëntenraad:

De bijdrage 2007 van SZW aan de Landelijke Cliëntenraad is niet in de begroting van de RWI opgenomen. In 2007 zijn door de RWI in de rol van kassier de betalingen voor de Landelijke Cliëntenraad verricht. Ultimo 2007 resteert een bedrag van € 7.097,18 op de bankrekeningen van de LCR. Dit bedrag zal tot uitdrukking komen in de afzonderlijke verantwoording van de Landelijke Cliëntenraad over 2007 conform de aanwijzingen van de minister van SZW hieromtrent.

Niet in de balans opgenomen Verplichtingen SVWW:

	€
Aangegane verplichtingen 2002 SVWW	34.554.280,12
Verleende voorschotten 2002 SVWW	<u>(4.129.915,80)</u>
Openstaande verplichtingen SVWW ultimo 2002	30.424.364,32
Aangegane verplichtingen 2003 SVWW	54.338.399,00
Verleende voorschotten 2003 SVWW	(12.461.105,40)
Ingetrokken verplichtingen 2003	(1.680.436,00)
Afgesloten projecten 2003	<u>(2.767.893,20)</u>
Openstaande verplichtingen ultimo 2003	67.853.328,72

Ingetrokken verplichtingen 2004/afgesloten projecten 2004	(3.469.931,96)
Verleende voorschotten 2004/eindafrekeningen 2004	(10.906.832,27)
Openstaande verplichtingen ultimo 2004	53.476.564,49
Ingetrokken verplichtingen 2005/afgesloten projecten 2005	(16.476.851,07)
Verleende voorschotten 2005/eindafrekeningen 2005	(6.579.526,67)
Openstaande verplichtingen ultimo 2005	30.420.186,75
Ingetrokken verplichtingen 2006/afgesloten projecten 2006	(13.226.396,04)
Verleende voorschotten 2006/eindafrekeningen 2006	(3.680.155,01)
Vaststelling na (abusievelijke) intrekking	60.475,00
Ingetrokken verplichtingen 2007/afgesloten projecten 2007	(9.826.200,22)
Verleende voorschotten 2007/eindafrekeningen 2007	(3.076.646,48)
Openstaande verplichtingen ultimo 2007	671.264,00

In 2004 zijn geen nieuwe subsidies meer toegekend en in 2007 is de subsidie van 15 projecten (2006:34; 2005:31; 2004:11) definitief vastgesteld.

Het bedrag aan openstaande voorschotten ultimo 2007 wordt als volgt bepaald:

	€
Verleende voorschotten 2002	4.129.915,80
Verleende voorschotten 20 03	12.461.105,40
Afgerekende voorschotten in 2003	(268.317,80)
Openstaande voorschotten ultimo 2003	16.322.703,40
Verleende voorschotten 2004	10.686.721,43
Afgerekende voorschotten 2004	(439.942,60)
Openstaande voorschotten ultimo 2004	26.569.482,23
Verleende voorschotten 2005	3.873.732,77
Afgerekende voorschotten 2005	(8.235.116,93)
Openstaande voorschotten ultimo 2005	22.208.098,07
Verleende voorschotten 2006	0,00
Afgerekende voorschotten 2006	10.897.570,07
Verleende voorschotten 2007	236.107,00
Afgerekende voorschotten 2007	(9.987.506,00)
Openstaande voorschotten ultimo 2007	1.559.129,00

Hierna is een overzicht opgenomen van:

- Specificatie niet uit de balans blijvende verplichtingen ultimo 2007 (inclusief openstaande voorschotten en openstaande verplichtingen).
- Specificatie verleende voorschotten SVWW 2007
- Specificatie eindafrekeningen SVWW 2007
- Specificatie afgesloten projecten SVWW 2007
- Specificatie ingetrokken subsidies SVWW in 2007
- Specificatie projecten met faillissement 2007

Specificatie niet uit de balans blijvende Verplichtingen SVWW ultimo 2007

Proj. nr.	Projectnaam	Relatiennaam	Toegekende subsidie	Openstaande voorschotten	Openstaande verplichtingen
1035	Reïntegratie ICT Branche	St. CA-ICT	429.800,00	328.638,00	101.162,00
1107	Securevent	Securevent	800.690,00	496.551,00	304.139,00
1109	Reïntegratie ICT-branche 2003-3	St. CA-ICT	999.903,00	733.940,00	265.963,00
Totaal			2.230.393,00	1.559.129,00	671.264,00

Totaal aantal openstaande projecten: 3

Specificatie verleende voorschotten SVWW 2007

Proj. nr.	Projectnaam	Relatiennaam	Datum voorschot	Bedrag voorschot
1109	Reïntegratie ICT-branche 2003-3	St. CA-ICT	09-11-2007	236.107,00
Totaal				263.107,00

Totaal betaalde voorschotten 1

Specificatie Eindafrekeningen SVWW 2007

Proj. nr.	Project naam	Relatie	Datum afgesloten	Betaalde eindafrekening	Afgerekende voorschotten	Vastgesteld subsidiebedrag
1007	Instroom Reserves Detailhandel Limburg	St. Arbeidsmarkt MKB / SAM	29-06-2007	944,00	126.225,00	127.169,00
1054	Reintegratie ICT Branche 2002-2	St. Centrum				
		Arbeidsmarktvragestukken Informatie en Communicatietechnologie	12-01-2007	344.907,03	1.457.132,00	1.802.039,03
1056	Naar een duurzame vacaturevervulling door werkzoek	Randstad Groep Nederland B.V.	21-03-2007	506.020,40	348.288,00	854.308,40
1059	Scholingstraject SVWW/Onderweg naar een kunsteducatieve instelling	St. STAP	02-02-2007	14.323,00	311.168,00	325.491,00
1067	Mooi-Thuis: Professioneel bij iemand in huis	Mooi-Thuis B.V.	20-02-2007	60.475,00	160.000,00	220.475,00
1070	Toekomst in Veiligheid	Capricorn Security Service B.V.	05-02-2007	73.635,06	261.509,60	335.144,66
1080	Van Vacatures naar werknemers, deel 3	St. Opleidingsfonds Leerlingwezen Land- en Tuinbouw	24-01-2007	87.971,08	387.323,00	475.294,08
1083	Vacatureerv. Werklozen in de beveiligingsbranche	Holland Security GroupC.V.	16-11-2007	209.588,47	466.708,00	676.296,77
1086	Trajecten met dienstbetrekking in de agrarische sector	St. Opleidingsfonds Leerlingwezen Land- en Tuinbouw	27-02-2007	145.882,57	313.528,00	459.410,57
1096	Zorgen voor Zorg	Verenigde Amstelhuizen	16-11-2007	58.839,00	0,00	58.839,00
1101	De weg naar werk	St. Werk en Uitvoering	09-11-2007	219.713,87	1.177.910,40	1.397.624,27
1113	Functionele Scholing	St. Opleidingsfonds Groothandel	14-03-2007	1.118.240,00	4.453.760,00	5.572.000,00
Totaal				2.840.539,48	9.463.552,00	12.304.091,78

Aantal eindafrekeningen projecten: 12

Totaal betalingen 2007(voorschotten + eindafrekeningen): € 236.107,00 + € 2.840.539,48 = €3.076.646,48

Specificatie Afgesloten projecten SVWW 2007

Proj. nr.	Project naam	Relatie	Datum afgesloten	Vastgesteld subsidie bedrag	Afgerekende voorschotten	Vordering
1007	Instroom Reserves Detailhandel Limburg	St. Arbeidsmarkt MKB / SAM	29-06-2007	127.169,00	126.225,00	127.169,00
1054	Reintegratie ICT Branche 2002-2	St. Centrum Arbeidsmarktvragestukken Informatie en Communicatietechnologie	12-01-2007	1.802.039,03	1.457.132,00	1.802.039,03
1056	Naar een duurzame vacaturevervulling door werkzoek	Randstad Groep Nederland B.V.	21-03-2007	854.308,40	348.288,00	854.308,40
1059	Scholingstraject SVWW/Onderweg naar een kunsteducatieve instelling	St. STAP	02-02-2007	325.491,00	311.168,00	325.491,00
1065	zij-instromende managers	Changing -M B.V.	09-11-2007	138.691,52	159.055,00	159.055,00
1067	Mooi-Thuis: Professioneel bij iemand in huis	Mooi-Thuis B.V.	19-02-2007	220.475,00	160.000,00	220.475,00
1070	Toekomst in Veiligheid	Capricorn Security Service B.V.	05-02-2007	335.144,66	261.509,60	335.144,66
1080	Van Vacatures naar werknemers, deel 3	St. Opleidingsfonds Leerlingwezen Land- en Tuinbouw	24-01-2007	475.294,08	387.323,00	475.294,08
1083	Vacatureerv. Werklozen in de beveiligingsbranche	Holland Security Group C.V.	16-11-2007	676.296,77	466.708,00	676.296,47
1086	Trajecten met dienstbetrekking in de agrarische sector	St. Opleidingsfonds Leerlingwezen Land- en Tuinbouw	27-02-2007	459.410,57	313.528,00	459.410,57
1089	Vacaturevervulling door werklozen in de Call Center branche	Experience Personeelsdiensten	04-06-2007	51.574,45	75.900,00	75.900,00
1096	Zorgen voor Zorg	Verenigde Amstelhuizen	16-11-2007	58.839,00		58.839,00
1101	De weg naar werk	St. Werk en Uitvoering	09-11-2007	1.397.624,27	1.177.910,40	1.397.624,27
1111	Beveiliging op maat	Corera B.V.	26-01-2007	0,00	288.999,00	288.999,00
1113	Functionele Scholing	St. Opleidingsfonds Groothandel	14-03-2007	5.572.000,00	4.453.760,00	5.572.000,00
Totaal				12.494.357,75	9.987.506,00	12.828.045,48

Aantal afgesloten projecten: 15

Overzicht ingetrokken subsidies SVWW in 2007

Tranche	Proj. Nr.	Relatiennaam	Datum intrekking	Subsidie	Bonus	Totaal	Project afgesloten
200201	1007	St. Arbeidsmarkt MKB / SAM	29-06-2007	-83.206,00	-225.000,00	-308.206,00	Ja
200202	1035	St. Centrum Arbeidsmarktvraagstukken Informatie en	09-11-2007	-443.227,00	-198.000,00	-641.227,00	Ja
200203	1054	St. Centrum Arbeidsmarktvraagstukken Informatie en	12-01-2007	-414.000,00	-134.376,97	-548.376,97	Ja
	1056	Randstad Groep Nederland B.V.	21-03-2007	-887.131,60	-750.000,00	-1.637.131,60	Ja
200301	1059	St. STAP	02-02-2007	-110.604,00	0,00	-110.604,00	Ja
	1065	Changing -M B.V.	09-11-2007	-57.457,00	-75.000,00	-132.457,00	Ja
	1070	Capricorn Security Service B.V.	05-02-2007	-4.492,34	-78.500,00	-82.992,34	Ja
	1080	St. Opleidingsfonds Leerlingwezen Land- en Tuinbouw	24-01-2007	-138.448,92	-148.000,00	-286.448,92	Ja
200302	1083	Holland Security Group C.V.	16-11-2007	-486.843,53	-338.000,00	-824.843,53	Ja
	1086	St. Opleidingsfonds Leerlingwezen Land- en Tuinbouw	27-02-2007	-167.729,13	-128.000,00	-295.729,13	Ja
	1089	Experience Personeelsdiensten	04-06-2007	-303.600,00	-300.000,00	-603.600,00	Ja
	1096	Verenigde Amstelhuizen	16-11-2007	-182.061,00	-60.000,00	-242.061,00	Ja
	1101	St. Werk en Uitvoering	09-11-2007	-74.764,73	-348.000,00	-422.764,73	Ja
1109	St. Centrum Arbeidsmarktvraagstukken Informatie en	09-11-2007	-93.263,00	-285.000,00	-378.263,00	Ja	
1111	Corera B.V.	26-01-2007	-1.155.995,00	-525.000,00	-1.680.995,00	Ja	
1113	St. Opleidingsfonds Groothandel	14-03-2007	-318.000,00	-1.312.500,00	-1.630.500,00	Ja	
Totaal				-4.920.823,25	-4.905.376,97	-9.826.200,22	

Totaal aantal projecten: 16

Overige gegevens

Raad voor Werk en Inkomen, Den Haag

Accountantsverklaring